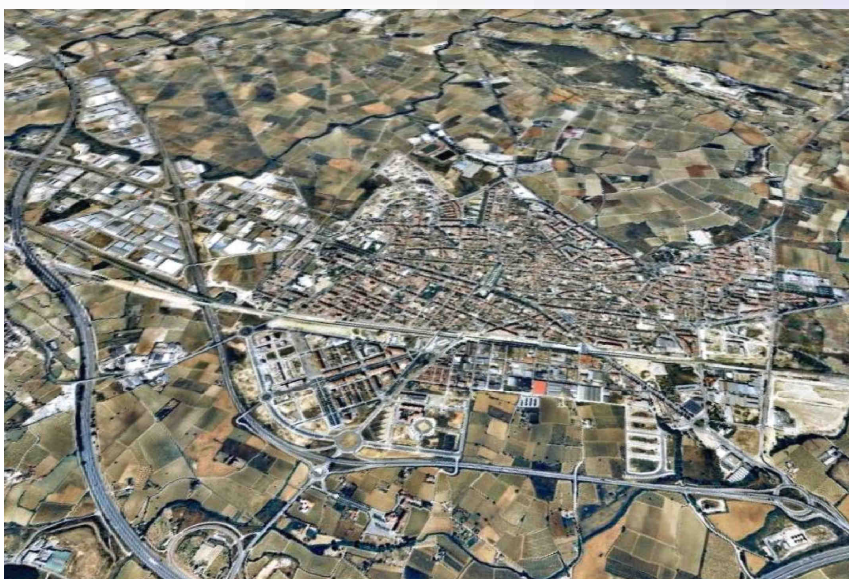


Convergència i Unió

Programa de govern

*Un projecte de persones que
creuen que és possible canviar*



Vilafranca del Penedès



Introducció

Àrea d'Urbanisme i Territori

- Urbanisme
- Habitatge
- Territori i Vegueria Penedès
- Medi Ambient
- Mobilitat

Àrea de Serveis a les Persones

- Cultura
- Joventut
- Esports
- Serveis Socials
- Educació
- Immigració
- Convivència i Cohesió Social
- Igualtat
- Gent Gran

Àrea de Serveis Centrals i Promoció Econòmica

- L'organització dels serveis municipals
- Participació Ciutadana
- Foment de l'Economia i l'Ocupació
- Policia de Proximitat
- Comerç i Turisme
- Hisenda i Serveis Interns

Introducció

El nostre ideari nacionalista es defineix amb cinc paraules: **una nació, un poble, una cultura, un territori, una vila.**

Això, traslladat a polítiques públiques, vol dir:

Defensar la nació.

En un moment en què les relacions de Catalunya amb Espanya s'han anat tibant a mesura que s'ha anat fent més evident l'espoli al qual hem estat sotmesos, així com la continua humiliació que representa no poder dictar les nostres lleis lliurement i haver de patir controls i limitacions imposades des de l'Estat espanyol (Tribunal Constitucional, Corts Espanyoles...).

Defensar el poble amb polítiques de cohesió social.

S'ha d'abordar amb prioritat absoluta tot el que fa referència als serveis socials ja que, per damunt de tot, s'ha de garantir l'accés dels ciutadans als drets socials que els permeti viure amb dignitat. Per tal d'arribar a aquesta cohesió social també donem una enorme importància a l'educació, no només a l'educació escolar sinó a la de tota la població. Per tant, en les polítiques públiques també cal pensar en clau educativa, de coneixement de nosaltres mateixos, de la nostra història i dels nostres valors socials, així com de les llibertats públiques que tant ha costat aconseguir. A tot això s'hi ha d'afegir l'increment de la democràcia directa mitjançant mecanismes reals de participació ciutadana.

Defensar la cultura i consolidar la catalanitat.

La cultura sempre és canvi i evolució, però és sentit d'identitat i de cohesió de grup. Cal, doncs, reforçar les polítiques d'identitat col·lectiva sobre el model de país, entenent la cultura des del sentit més ampli com a manera de parlar, de veure les coses, d'entendre la vida, etc.

Defensar el territori.

Com a paisatge humanitzat, amable, preservat i conservat, amb implicació i lligam de l'espai urbà amb l'espai rural. I tot plegat, emmarcat en l'àmbit natural en què ens sentim còmodes i estructurats, en el marc polític administratiu que hauria de ser la Vegueria Penedès que fos el que ens situés i estructurés a la nostra nació.

Defensar la Vila,

Com a marc de relacions humanes, lluny de les ciutats deshumanitzades, on els espais públics, les places i els carrers han de ser agradables, nets i, en la mesura del possible, verds, ja que són els llocs de trobada de la ciutadania, on les relacions socials i de convivència es fan més intenses i cal que siguin àmbits dels quals els ciutadans ens sentim plenament propietaris i còmodes.

Com treballarem per aquests objectius?

Aquest document presenta una relació dels aspectes de la política municipal que s'han de desenvolupar des de la perspectiva d'un grup polític com el nostre, Convergència i Unió, nacionalista, demòcrata, progressista i que posa per davant els interessos de tota la ciutadania abans que la dels partits, sense perdre de vista quins són els nostres objectius i que, pensem, queden definits en aquest document.

***Grup Municipal de Convergència i Unió
Vilafranca del Penedès***

Urbanisme

Des de fa anys venim advertint que la planificació urbanística feta pel govern socialista ha estat nefasta. Sense potenciar els plans d'actuació urbanística, s'ha fet un urbanisme que s'ha plantejat construir pisos amb aquesta sola finalitat, sense tenir en compte les necessitats reals de Vilafranca ni la necessitat que els serveis puguin absorbir el creixement.

Per tant, **l'objectiu és aconseguir un creixement moderat de Vilafranca** aprovant una agenda urbanística que segueixi els criteris i les necessitats que s'estableixin en el diagnòstic pel Pla local d'habitatge, amb la possibilitat de prorrogar el POUM un tercer sexenni si el diagnòstic d'aquest Pla ho aconsellés i fos viable legalment i econòmicament.

Els criteris principals que s'hauran d'incloure en la redacció de l'Agenda seran:

- Evitar els nous creixements com a norma general i protegir el poc espai natural i agrícola que resta en el terme municipal, especialment la Serreta i Sant Pau, desenvolupant-ne els plans especials.
 - Seguir els criteris que marqui el diagnòstic del Pla local d'habitatge, de manera que s'habiliti un tercer sexenni si aquest Pla ho consideri oportú.
 - Prioritzar el desenvolupament dels 23 PAU planejats i dels sectors on la construcció es produeix dins el casc urbà.
 - Evitar el desenvolupament de qualsevol nou sector d'urbanització, excepte els PAU i plans parcials aprovats que es troben en fase de desenvolupament.
 - Incloure les diagnosis del Pla local d'habitatge en tots els plans projectats, en matèria d'habitatge protegit, augmentant-ne el tant per cent a construir per fer front a la demanda.
 - Iniciar la majoria de nous equipaments previstos en el pla general i que no depenen del desenvolupament de nous sectors urbanístics, si econòmicament és possible.
 - En el sector del Carrer Comerç, es farà un replantejament del Pla, amb participació ciutadana.
 - En relació amb la proposta de cobriment total de les vies per tal de minimitzar l'impacte acústic i de vibracions que provoca el pas dels trens, abans s'esgotaran totes les vies per solucionar aquests efectes,
-

pressionant les administracions competents i responsables per assumir aquest tema de manera que en cap cas això impliqui una càrrega desmesurada per a l'Ajuntament.

- De la mateixa manera, i tal i com es va acordar en sessió extraordinària del Ple municipal, s'esgotaran totes les vies i es pressionarà a l'administració competent i responsable, per tal d'aturar el projecte de sistema tancat de peatges a Vilafranca.

- Es plantejarà com a objectiu obrir els parcs de Vilafranca suprimint els murs que els envolten.

- Ampliarem d'una vegada l'illa de vianants de Vilafranca quan sigui pressupostàriament possible (hi ha carrers que estan planificats fa molts anys com a illa de vianants i no s'han executat), sempre d'acord amb el Pla de mobilitat que doni sortida als problemes de mobilitat dels vilafranquins/es en matèria d'automòbil, bicicleta i desplaçaments a peu.

- Ens fixem l'objectiu de millorar i personalitzar les entrades de la vila.

- Amb l'objectiu de fer una Vila verda s'establirà l'obligació als promotors de plantar un nombre d'arbres per cada pis de nova construcció.

- Entenem que preservar el centre històric equival a lluitar contra la despersonalització de les nostres viles i ciutats, defensar un model de convivència i fer una aposta estratègica de futur. És per això que hem d'impulsar actuacions de reforma interior al centre històric. Si perdéssim la configuració del centre històric estaríem perdent aquells espais simbòlics i imatges amb les quals ens identifiquem com a poble. Cal defensar i impulsar una concepció de reforma que doni prioritat a la rehabilitació dels habitatges i en persegueixi la reforma, reconstruint i restablint allò antic o primitiu, és a dir, recuperant l'essència d'allò que caracteritzava el nucli històric.

- Finalment, plantejarem el desenvolupament de noves urbanitzacions de places interiors, com a projectes de millora de la via pública (remodelació de la Rambla de Sant Francesc, plaça de l'Estació, places Pau Casals i Dr. Bonet) procurant que els elements de decoració urbana siguin originals i amb personalitat pròpia.

Habitatge

Farem el **Pla local d'habitatge**, establint un diagnòstic de la situació a Vilafranca i en què es fixin les mesures necessàries per tal de garantir la possibilitat que tots els vilafranquins i vilafranquines accedeixin a un habitatge. Aquest Pla serà la base per desenvolupar les futures polítiques urbanístiques de la Vila.

Entenem que en el futur s'haurà de fomentar especialment la creació d'habitatge protegit de lloguer. Mentre no estigui elaborat aquest Pla es prendran mesures com les que seguidament exposem:

El fet d'estudiar i tramitar aquest Pla local d'habitatge no s'hauria de demorar més enllà del segon semestre de 2009.

Serem estrictes en el compliment de la legislació urbanística i en totes les disposicions relatives a l'habitatge social.

En cas que es desenvolupi algun sector urbanístic abans d'aprovar el Pla local d'habitatge, ja siguin PAU o plans parcials que no estiguin iniciats en la seva tramitació, s'exigirà que en la memòria social que han de tenir tots els plans s'hi inclogui la necessitat que, del total d'habitatges construïts, un mínim del 30% haurà de ser habitatge de protecció pública sense cap tipus de limitació (ni concertat, ni concertat català). També es prendran les mesures necessàries per intentar que en el màxim d'actuacions hi aparegui un tant per cent mínim d'habitatges protegits destinats a règim de lloguer.

Reactivarem, en la mesura del possible, la Societat Municipal d'Habitatge com a promotora d'habitatge social en règim de lloguer. L'objectiu és fer una societat dinàmica que sigui capaç d'impulsar la creació d'habitatge sense haver de recórrer sempre a associacions amb altres entitats. D'aquesta manera tots els beneficis que es generin revertiran en el poble.

Els acords a què arribi l'Administració per a cedir o vendre solars destinats a habitatge protegit a Vilafranca, hauran de preveure que la destinació principal haurà de ser la d'habitatges de lloguer.

Basant-se en el diagnòstic que estableixi el Pla local d'habitatge, reformularem la descripció de les persones susceptibles d'accedir a aquests lloguers, ja que actualment hi ha situacions que no es preveuen (persones de més de 30 anys que acaben de patir una ruptura conjugal amb economies precàries, persones de més de 45 anys en situació d'atur i amb moltes dificultats per accedir a un lloc de treball...).

Territori i Vegueria Penedès

D'entrada, volem dir que tots som conscients de la dificultat que comporta el repte de la vegueria. És evident que si l'afrontem no és perquè si, ni per portar la contrària a ningú. Creiem que l'assoliment de la vegueria és un pas important per mantenir la nostra idiosincràsia llaurada al llarg dels anys; és la garantia que no ens marcaran el futur des de fora, la manera en què l'esperit i els interessos penedesencs sempre estiguin representats en els òrgans polítics, etc.

Fins ara la iniciativa d'impulsar el projecte i sembrar la llavor de la necessitat de la Vegueria ha estat de la Plataforma per una Vegueria Pròpia, amb un indubtable èxit a l'hora d'aconseguir adhesions institucionals i ciutadanes.

Ara que ja s'ha aconseguit un amplíssim recolzament de la majoria d'ajuntaments i institucions de les quatre comarques, entenem que el poder municipal, representat per municipis com Vilafranca ha d'agafar un protagonisme que doti la nostra aspiració d'una cobertura institucional.

Establirem diverses línies d'actuació:

- **Conscienciar la pròpia població** amb l'impuls d'articles, programes i col·loquis a la televisió local i, transversalment, amb escrits o cartells publicitats en qualsevol activitat cultural, esportiva i lúdica que organitzi l'Ajuntament.
- **Articular una estructura sòlida** entorn del projecte de la Vegueria, amb la participació d'entitats empresarials, sindicats, botiguers, entitats culturals, intel·lectuals, entitats esportives (amb els equips lluint l'emblema de la Vegueria), etc. L'Ajuntament ha d'impulsar la consolidació d'aquesta estructura a l'hora de dissenyar estratègies de promoció dels territoris de la Vegueria (tant en el vessant econòmic com en el comercial, polític, etc.).
- Promoure la **creació d'una estructura institucional** formada per tots els ajuntaments i consells comarcals de la Vegueria per tal de treballar per l'avenç de la Vegueria Penedès.
- **Intentar crear el màxim d'interrelacions** entre els pobles de la Vegueria. S'ha d'estudiar com potenciar el transport públic entre tots els pobles de la Vegueria.
- **Més accions** diverses: estudiar la possibilitat de mancomunar serveis (si és possible i viable); posar les bases per a interrelacionar associacions empresarials o culturals; crear trobades esportives amb els equips de la Vegueria; impulsar un programa de televisió compartit per totes les televisions de les quatre comarques i, com a plasmació

política, organitzar conferències, actes o jornades, aconseguint la participació de tots els alcaldes de la Vegueria.

- **Projecció i defensa exterior de la Vegueria**, ja sigui amb trobades amb els poders polítics catalans com també els espanyols que són els que tindran la darrera paraula. En aquesta línia, també caldria incloure-hi la defensa de tots els avenços legislatius que es vagin assolint en el camí cap a la Vegueria (àmbit...).

Si realment volem aconseguir la Vegueria hauríem de fer accions en tots els fronts que hem assenyalat: un de convenciment social intern i de l'entorn de la Vegueria; un altre, de convèncer els poders institucionals dins l'Àmbit de la Vegueria i, el tercer, de convenciment extern.

Per assolir els nostres objectius cal no quedar en blanc en cap d'aquests fronts, tots són interdependents.

Hi haurà un regidor responsable de coordinar aquesta tasca.

Medi Ambient

L'estat del medi és una part essencial de la qualitat de vida. Calen polítiques molt actives per valorar i respectar l'entorn natural en el qual vivim. El progrés dels darrers anys ha estat important en aquest sentit, però cal anar més enllà i mirar l'espai físic i l'aire en què ens movem com un valor a preservar per disposar d'una vida més amable i més agradable que mai.

El creixement ha de ser ambientalment sostenible i per això calen auditories ambientals amb actuacions concretes que avaluin la qualitat del nostre medi, auditories energètiques en els equipaments públics i mesures d'ecoeficiència en els edificis públics i privats. Atès que en els anys 1999 i 2000 es va dur a terme l'Auditoria ambiental local de Vilafranca, creiem que ara cal revisar-la i actualitzar-la.

També cal que les noves àrees -ja planejades- que s'urbanitzin properament, s'adaptin a les necessitats del medi, en qüestions de residus, energies, mobilitat, etc. És a dir, cal que, per exemple, prevegin xarxes públiques separatives d'aigües, o cal preveure els trams de la xarxa de carrils bici que aquestes àrees hagin d'acollir.

Cal avaluar i aplicar mesures predictives en els nous creixements des del punt de vista ambiental; cal afavorir els habitatges que incorporin elements bioclimàtics i energies renovables; els edificis municipals han de ser els primers a donar exemple en l'ús d'energies renovables, estalvi energètic i eficiència.

Impulsar les auditories energètiques a les escoles i a les instal·lacions municipals; crear un pla d'educació ambiental dirigit a tota la ciutadania: apropar la cultura de protecció del medi ambient a la ciutadania.

Reduir la despesa energètica de la vila i promoure una cultura de l'estalvi d'energia en l'enllumenat públic (quadres d'escomesa centralitzats, substitució de làmpades per les més eficients...), adquirint vehicles elèctrics municipals...

S'ha de fer una bona difusió del transport urbà (horaris, parades, preus, etc.), augmentar el nombre de parades i la freqüència de pas dels autobusos i crear noves línies, unint els punts de més circulació (escoles, instituts, equipaments públics, polígons, etc.). A més, cal potenciar l'ús dels autobusos que funcionin amb motoritzacions més ecològiques, ja sigui amb gas o amb biodièsel.

Fer més eficient la xarxa d'aigües de Vilafranca per optimitzar el recurs i reduir fuites.

A partir del que dicti el Pla de la mobilitat, fer una autèntica xarxa de carrils bici, amb punts d'aparcament i valorar la creació d'un servei de préstec de

bicicletes; fomentar l'ús del transport públic com l'autobús i del no contaminant com les bicicletes. Per complementar-ho, cal crear una Mesa de Mobilitat on hi hagi representades les associacions interessades, els tècnics, els agents econòmics implicats (transport i indústria, sindicats), els grups municipals, etc. que s'encarregui de fer el seguiment del Pla i nomeni un Gestor de mobilitat. A la xarxa urbana, la jerarquia quant a la prioritat de pas l'encapçalen els vianants, seguits de les bicicletes, els ciclomotors i, finalment, motocicletes, cotxes i vehicles industrials.

Vetllar per minimitzar els impactes ambientals i del paisatge de les infraestructures pel que fa a l'arranjament de les existents –sobretot entrades i sortides de Vilafranca– i planificant les que vindran, com el desdoblament de la C-15, el traçat que finalment prengui un possible “Quart Cinturó”, l'afectació en el territori d'un nou sistema de peatges, etc. En tot cas, es donarà prioritat a la construcció d'infraestructures de transport públic per sobre de les vies de transport privat, i es farà oposició a aquells projectes que siguin innecessaris per al territori i no reportin beneficis de cap tipus (com ha estat el pas de l'AVE, la base de manteniment o el sistema de peatges tancat a la Vila).

Fer efectius els plans especials de protecció de Sant Pau i La Serreta i preservar i millorar els corredors biològics.

Treballar per preservar l'espai i agrícola i forestal del nostre municipi, com a valor cultural i natural de Vilafranca, donant-li rellevància i tractant-lo com un element viu que també forma part del municipi i que, a més, ens defineix i configura el territori. Trencar amb la imatge i el tractament dels espais agrícoles i forestals com a espais perduts i inactius de la vila o simplement com a espais que representen una reserva de sòl, un element consumible.

I finalment, i no per això menys important, reformar el sistema de recollida d'escombraries per convertir-lo en un sistema més racional, implantant sistemes de recollida com, per exemple, el servei porta a porta i les minideixalleries.

Recollida de residus porta a porta.

A causa de l'espectacular augment de la taxa d'escombraries durant els últims anys, entre d'altres factors, pel baix nivell de reciclatge a Vilafranca i pel cost mediambiental que això implica, cal introduir, sempre que sigui econòmicament viable, el sistema de recollida selectiva porta a porta, tant pel que fa referència a la recollida comercial com a les llars, així com no incrementar aquesta taxa en els pressupostos a partir de l'any 2010.

Consideracions prèvies a la campanya d'implantació

La recollida porta a porta afavoreix en gran mesura els ciutadans/es que ja realitzen la disposició selectiva de materials i representa una incomoditat per als que fins ara havien decidit no participar en la recollida selectiva. Aquesta reticència s'accentua amb la introducció d'una taxa de pagament pels residus que es generen i que "grava" econòmicament el fet de no seleccionar les escombraries.

En un procés d'implantació d'aquest sistema és necessari disposar d'un grup de discussió, com el Consell Municipal de Medi Ambient, que tingui com a funció acompanyar el procés d'implantació i fer-ne un seguiment. Més enllà del caràcter formalment consultiu que té, pot esdevenir el marc on es decideixin aspectes rellevants de la implantació, particularment aspectes que no vénen estrictament definits per qüestions tècniques (calendari d'implantació, tractes diferents entre zones del municipi...).

Elements informatius per a la campanya

A més de la tasca del Consell de Medi Ambient, cal una campanya comunicativa prèvia a la implantació, que hauria de tenir una durada aproximada de dos mesos.

Cal elaborar un paquet informatiu que expliqui les argumentacions ambientals que motiven el canvi i que exposi l'esquema funcional del nou model, incloent un calendari nou, els horaris, les normes de lliurament de cada fracció, així com informació sobre serveis complementaris. Per simplificar els missatges a la població és convenient que la informació als comerços es doni en materials independents.

Cal acompanyar aquests materials dels contenidors necessaris perquè la separació en origen es faci amb el màxim de comoditat.

Intervencions comunicatives

El primer pas és la realització de xerrades explicant els objectius de la iniciativa i la mecànica del nou funcionament, en què, en finalitzar, es lliuren els elements als assistents/es.

Calen accions específiques per als habitatges plurifamiliars. No només per optimitzar el traspàs d'informació, sinó perquè a partir de cert nombre d'habitatges per porta, es poden habilitar variacions sobre el model normal de recollida.

També cal concertar trobades amb sectors i grups de ciutadans/es que comparteixin circumstàncies específiques (per exemple, habitatges disseminats on no arribarà la recollida porta a porta, comerciants de la restauració, industrials, residències geriàtriques, escoles...).

Fases del procediment

Aquest és un procés difícil i amb un cost econòmic alt, però quan està en ple funcionament, els resultats són extraordinaris, ja sigui en el tant per cent de matèria reciclada com pels guanys econòmics i ambientals que implica per a tothom.

A fi d'evitar que fracassi el procediment, caldrà establir un sistema de fases d'implantació del servei que proposi un termini de temps per a assolir un sistema de recollida selectiva porta a porta que abraci tota la població vilafranquina. Aquest serà un treball a establir amb els diversos tècnics/es competents, però hauria de seguir una evolució similar a la proposta següent:

- 1a. fase (any 2009). Recollida selectiva porta a porta dels comerços del casc urbà i dels polígons industrials de la Vila.
 - 2a. fase (previsió: any 2010). Comença la recollida selectiva als habitatges residencials. S'haurà de fer un pla de barris per anar implantant anualment el procés de recollida en un o diversos barris.
 - El procés d'implantació tindrà com a objectiu aconseguir que el sistema de recollida abraci tots els barris i zones de Vilafranca el 2015.
-

Mobilitat

Actualment no es pot afirmar que la mobilitat a Vilafranca sigui còmoda, tant per a les persones com per als vehicles. El problema de l'aparcament és un dels altres aspectes que hem de tenir en compte.

S'hauria d'acabar de redactar el **Pla de mobilitat**; un pla llargament demandat que s'està trigant massa a concloure. És evident que es tracta d'un pla necessari, ateses les decisions que l'Ajuntament pren de manera precipitada, sense tenir en compte les conseqüències.

Particularment pensem que cal complir la màxima de *no arreglar un problema per crear-ne d'altres*, tal i com s'està fent. Som testimonis de la realització de diverses inversions en infraestructures que produeixen molèsties, sobretot en mobilitat: encara no s'ha acabat la cobertura de les vies del ferrocarril, el retard és evident en la realització de la variant de la C-15 al seu pas per la vila, etc.

Per això creiem que cal seguir alguns criteris:

- Realitzar i ampliar l'illa de vianants que hi ha pendent. Alguns carrers ja tenen pressupost per a pavimentar-los i tancar-los i, així, completar l'illa de vianants: Carrer Sant Bernat, Carrer Graupera, Carrer de la Fruita, Plaça Lluís Via, Carrer Consellers, Plaça Llorens i Barba i Carrer de la Palma.
- Al centre cal que el vianant tingui prioritat. També s'ha de permetre l'ús de la bicicleta d'una manera racional que no perjudiqui el vianant. Atès el caire comercial i de capitalitat comarcal que té Vilafranca, molta de la gent que es mou a peu pel centre de la vila no és pròpiament de Vilafranca. Per això cal tenir zones perifèriques d'aparcament (gratuïtes), i que algunes d'aquestes zones no siguin massa allunyades del centre de la vila, combinades amb un servei eficient de bus urbà que les uneixin amb el centre. D'aquesta manera evitarem que no es perdi aquesta capitalitat comercial i administrativa.
- Fomentar l'ús del bus urbà. Un bon servei del bus urbà permet connectar els barris i fer que disminueixi l'ús del vehicle privat. El Pla de mobilitat que s'hauria d'acabar de redactar ha d'incloure aspectes com el de racionalitzar les línies actuals, crear noves línies que creuin Vilafranca de punta a punta i que connectin serveis essencials (Hospital, Estació de ferrocarril, Centre de la Vila, etc.).

- Construir o adaptar aparcaments als barris. La manca d'aparcament és evident sobretot en barris consolidats com el Poble Nou, Sant Julià, Les Clotes i l'Espirall. Si Vilafranca ha de mantenir la capitalitat comarcal ha de tenir prou xarxa d'aparcaments per absorbir els vehicles que provenen de l'àrea d'influència.
 - Xarxa de carrils bici. Cal dissenyar una xarxa real de carrils bici. No creiem en les anomenades 'Zones 30' (tot i que sí que pensem que la velocitat per als vehicles ha de ser limitada a les zones urbanes, per seguretat). El Pla de mobilitat ha de preveure aquesta xarxa i s'ha de començar a dissenyar urgentment. També s'han de construir de manera prioritària les connexions amb aquest tipus de carril entre la zona urbana residencial (tots els barris) i tots els equipaments possibles (també instituts i escoles), així com amb els polígons industrials. Evidentment, qualsevol actuació en la xarxa de carrils bici ha de ser tècnicament possible i viable econòmicament.
 - Millorar la senyalització. Cal revisar la senyalització per tal que les indicacions als llocs d'interès (centre, aparcaments, edificis públics) siguin clares i en nombre suficient. Cal evitar obstacles que en dificultin la visió.
 - Desenvolupament de vials nous. Apostem per crear vials que connectin les vies de circulació, de manera que es creï una circumval·lació total a la vila, evitant que el trànsit de vehicles, sobretot el trànsit de camions, hagi de passar per l'interior de la vila. És especialment urgent la connexió entre la carretera de Sant Martí i la carretera de Sant Jaume dels Domenys, mitjançant l'anomenat 'Vial Sarroca' (que el POUM ja preveu, així com els terrenys pels quals ha de passar i que queden afectats). Es tracta d'un vial que ha de descongestionar el trànsit de vehicles que venen de l'eix Pacs-Sant Martí-Torrelles. En tot cas, la construcció d'aquest vial s'ha de fer amb criteris d'integració amb el paisatge agrícola pel qual ha de passar, i mai s'ha de plantejar com una via ràpida, sinó amb criteris de via urbana, amb velocitat limitada.
 - Desenvolupament d'equipaments, noves zones urbanes i mobilitat. És molt important que en projectar els nous equipaments (sobretot si donen servei a gent de fora de Vilafranca) i, sobretot, a l'hora de preveure'n la ubicació, es tinguin molt clars els aspectes de mobilitat. Per tant, creiem que abans de prendre qualsevol decisió sobre la ubicació d'aquests equipaments o d'aprovar qualsevol modificació urbanística, cal fer un pla específic que analitzi la mobilitat a la zona a tractar pel que fa a vials (per a vehicles, bicicletes i vianants), accessos, aparcaments, etc.
-

- Suprimir barreres arquitectòniques. Entenem que, des de Via Pública se sap quines actuacions hi ha pendents per a eliminar totes les barreres arquitectòniques que encara hi ha. En tot cas, farem una revisió immediata d'aquestes actuacions i donarem prioritat a que s'executin.
- Revisar les bandes sonores i els remuntables. No acabem de veure quin és el criteri actual en la col·locació de bandes sonores i de remuntables als carrers de la vila. Tot i que pensem que tenen la seva utilitat i, per tant, defensem que són útils en casos concrets, s'han de col·locar a partir dels criteris següents: segons la normativa vigent, que serveixin per a fer que augmenti la seguretat en el trànsit de vianants i vehicles, i que el lloc on s'instal·lin es decideixi juntament amb la participació dels veïns de la zona d'implantació.

Finalment, **apostem decididament pel transport públic** com a mitjà de desplaçament cap a altres zones. Demanarem que millori el servei de Rodalies de Renfe, tant en direcció a Barcelona com a Tarragona. Pel que fa al servei de Trens Regionals d'Altes Prestacions que actualment utilitza les línies de trens de l'AVE, pensem que la idea que Vilafranca tingui estació d'aquest servei és adequada. Per tant, la defensarem, així com defensarem que aquesta estació sigui al centre de la vila, en la ubicació actual, tal i com el ple municipal va aprovar en una moció presentada per CiU. Igualment, demanarem un servei de bus interurbà eficient entre Vilafranca i Barcelona, així com amb altres ciutats, especialment amb Tarragona, Vilanova i Bellaterra (UAB), ara molt deficitaris.

Serveis a les Persones. Introducció

Els tres eixos de la gestió política en els àmbits de la cultura, l'educació, la llengua, la joventut i l'esport cal que vagin encaminats a:

- Seguir les pautes d'uns plans estratègics consensuats i participatius.
- Facilitar serveis, recursos humans, equipaments i infraestructures a les entitats culturals, educatives, esportives, de joves i als creadors.
- Establir eines i recursos de difusió, perquè cada vegada més la ciutadania participi en l'activitat cultural, educativa, de joventut i esportiva de la vila.

I tot plegat, cal fer-ho amb l'objectiu d'ajudar a que aflorin i es facin realitat les millors iniciatives ciutadanes, enlloc de dirigir els recursos cap a les iniciatives que més convinguin al color polític que governi.

Els plans estratègics no han de limitar-se a ser una declaració d'intencions i han de marcar fulls de ruta per desenvolupar projectes en diversos àmbits a 10-15 anys vista. Han de ser més realistes del que hi ha hagut fins ara i cal debatre'ls continuadament (a través de les comissions participatives de seguiment) i fer-ne revisions amb horitzons no gaire llunyans (3-5 anys). Són cabdals per a entendre i fer entendre fins on es vol arribar -i de quina manera- en un àmbit concret i també per a posar noms i cognoms al ventall d'objectius que es pretén assolir.

Quant a facilitar serveis, recursos humans, equipaments i infraestructures, cal que la figura de gestió política no es limiti a distribuir recursos econòmics en forma de subvenció directa a fons perdut i s'esforci per fomentar la interrelació entre l'Ajuntament i l'entitat, el creador o l'atleta, facilitant-li els equipaments i les infraestructures de què disposa el municipi.

Per exemple, en equipaments com el Teatre de Cal Bolet o l'Auditori, cal que les entitats d'arts escèniques i les musicals hi puguin accedir amb el màxim de facilitats perquè se'ls facin seus, hi duguin a terme no només les actuacions, sinó també els assaigs i els donin vida més enllà dels actes amb assistència de públic.

Cal dir, a més, que hi ha entitats a Vilafranca amb prou equipaments, associats i activitats, amb les quals també és interessant que l'Ajuntament hi continuï mantenint convenis de col·laboració i així teixir una xarxa més àmplia d'oportunitats perquè en gaudeixi la ciutadania.

També cal que el personal municipal (o extern que l'Ajuntament pugui contactar/contractar) presti serveis d'assessorament i de gestió. Cal, a més, que aquesta prestació de serveis acabi aquí i que sigui l'entitat, el creador o l'atleta qui dugui lliurement a terme l'activitat que s'ha proposat fer. En resum: es tracta d'encarrilar, no de dirigir.

La gestió cultural, educativa, lingüística, de joventut i esportiva també ha d'esmerçar esforços en fomentar eines i recursos de difusió ideats perquè cada vegada més la ciutadania participi en les activitats dutes a terme a la vila en aquests àmbits. Aquest és un procés que beneficia tant els emissors com els receptors d'aquestes activitats.

Els treballs particulars en educació seran tractats conjuntament en l'apartat destinat a Serveis Socials.

Cultura

Vilafranca és coneguda arreu per la nostra Festa Major, pels castells i per la Fira del Gall entre d'altres esdeveniments. I, alhora, també és coneguda per la vitalitat de moltes entitats i associacions dedicades a la cultura. Cal que la tradició i la modernitat a Vilafranca, en matèria cultural, es combinin de manera extraordinària. Convé treballar en aquest sentit, reforçar el caràcter cultural de la vila i garantir a tothom, i en tot moment, el dret d'accés a la cultura. La cultura, en definitiva, acaba forjant la identitat i els valors de la comunitat de què formem part i, el que projectem cap a l'exterior, no només parlarà de qui som, sinó també de com som i de com ens interpretem.

S'ha de crear **un organisme cultural municipal dotat de personalitat jurídica pròpia** i amb plena capacitat per obrar, la presidència del qual recaigui en el regidor/a de Cultura. Aquest organisme ha de ser motor dinamitzador i de projecció de la cultura de la Vila.

Aquest nou model en la gestió de les polítiques culturals de Vilafranca ha de ser independent de la política institucional i dels interessos partidistes, ha de permetre la participació de tots els agents culturals (especialment de les entitats, col·lectius i associacions culturals) tant en l'elaboració de les línies estratègiques i projectes culturals com en la mateixa gestió de les polítiques culturals, i ha de tenir els mitjans necessaris per fer front a les necessitats i demandes actuals i futures de l'activitat cultural de Vilafranca.

El primer pas per tirar endavant aquest nou model de gestió ha de ser a partir de l'elaboració dels estatuts d'aquest organisme nou i d'un full de ruta per fer el canvi.

Perquè aquest organisme sigui una realitat, s'hauria de seguir la planificació següent:

- Elaboració dels estatuts i full de ruta: setembre 2008 – setembre 2009.
- Inici del Patronat de Cultura: setembre 2009.

Pressupost: com a mínim, el mateix que es destina al Servei de Cultura. Cal tenir en compte les possibles incorporacions de personal en el nou organigrama.

Els focus d'actuació d'aquest ens han de ser:

- Que hi hagi consens i participació sobre les línies estratègiques a seguir.
-

- Que la gestió cultural sigui eficient i eficaç.
- Aconseguir que la política cultural tingui estabilitat i continuïtat en el temps.

És cabdal que les línies estratègiques a seguir siguin clares; que s'hagi tingut l'oportunitat de dir-hi cadascú la seva i s'hagin consensuat (obrint un procés de debat amb les entitats i la ciutadania que ha de revisar i actualitzar el Pla d'acció cultural), però també cal que la realitat posterior satisfaci a curt i a mitjà termini les expectatives creades. Altrament, l'efecte que es genera és totalment contraproductiu: frustració, manca de confiança i alienació.

La gestió cultural ha de ser eficient i eficaç. Això implica una excel·lent coordinació dels equipaments i de les infraestructures.

El tercer punt és conseqüència directa del primer. Si no s'aconsegueix, no només es genera l'efecte contraproductiu de què parlàvem, sinó que, a més, es malbaraten il·lusions, esforços i diners públics en projectes que van canviant amb massa freqüència ja que els objectius no estan clars.

La cultura és interrelació i espai de trobada de persones i, per fer-ho viable, proposem les accions següents:

- Cal reforçar la programació cultural que actualment s'ofereix a diversos espais com els equipaments culturals o, fins i tot, espais a l'aire lliure per millorar l'oferta que arriba a la ciutadania.
- Obrir ciber-ateneus als locals de les associacions de veïns i fomentar-hi les activitats culturals, d'oci en general, per a joves i per a gent gran. Dotant-los del personal i dels mitjans adients, treure molt més rendiment d'uns equipaments infrautilitzats des del govern municipal per a donar més serveis a la ciutadania.
- Cal fomentar més la interrelació i col·laboració entre les entitats a fi que neixin més sinergies entre elles, que les puguin beneficiar i que aquests beneficis reverteixin cap a la ciutadania.
- Cal treballar perquè el Museu de les Cultures del Vi de Catalunya tingui el finançament adequat cercant-lo a les administracions superiors i al sector privat i revisar l'organigrama i l'estructura actuals per tal de millorar-ne la gestió.
- Promoure les activitats de cultura tradicional i popular catalana, interrelacionant-la amb les escoles, per garantir que la conegui tota la ciutadania mitjançant les activitats escolars i les campanyes que defineixi el nou organisme de gestió cultural.

- Amb la Llei de barris es preveu crear una segona biblioteca municipal que descongestioni l'actual i faciliti l'accés a aquest tipus d'equipaments a les persones que viuen en altres barris. Cal vetllar per tal que aquest nou funcionament sigui una realitat i perquè tingui les infraestructures, els equipaments i el material que calgui.
- Vilafranca ha d'aconseguir estudis universitaris (també no universitaris) en aquelles àrees del coneixement amb què està íntimament vinculada com la viticultura i l'enologia, per exemple.

Patrimoni

- Elaborar un pla de restauració i recuperació del patrimoni històric amb especial atenció a l'arqueologia, al patrimoni industrial i a les muralles. Així mateix potenciarem la dinamització del centre històric amb les esglésies, la Ruta Modernista, el nou museu, la Biblioteca Torres i Bages, els carrers gremials... i amb la recuperació del Palau Baltà, que malgrat ser de propietat privada, pel lloc on és i pel que representa, hauria d'estar a l'abast de les rutes turístiques i de la gent que ens visita.
 - Dins de l'àmbit del coneixement, necessitem tenir una visió clara de tot el patrimoni de què disposem. Reclamem disposar de catàlegs actualitzats de tot el patrimoni municipal (arqueològic -inexistent-, arquitectònic, medi ambiental... però també del folklore festamajorenc, musical...), especificant-ne l'estat de conservació, com a base de les polítiques municipals sobre el patrimoni.
 - De manera expressa, cal conèixer la tasca que s'està realitzant des de l'Organisme Municipal Torres i Bages (recollida de cartells i altres), l'Arxiu Comarcal (documentació i fotografies), el Vinseum, l'IEP i altres que treballen en pro del patrimoni.
 - Cal que immediatament es constitueixi / reuneixi la Comissió per a la Protecció del Patrimoni Arqueològic Medieval, tal i com es va comprometre l'Equip de govern en el ple del 21 de juny de 2005.
 - Cal investigar l'existència de llegats privats o particulars de documentació, fotografies, etc. que continguin informació sobre Vilafranca, establint convenis de col·laboració per a catalogar o inventariar aquests fons.
 - És necessària la figura d'un tècnic en patrimoni municipal que s'encarregui dels temes de patrimoni. Per això des de l'Ajuntament es contractarà, si cal, un tècnic en patrimoni municipal.
-

Cicle Festiu

- Atribuir la responsabilitat d'escollir els administradors de la Festa Major al Consell de la Festa Major, per tal que l'elecció no depengui només del regidor/a en actiu.
- Acordar un espai al centre de la vila entre les entitats i l'Ajuntament per tal que puguin gestionar els seus actes durant la Festa Major. L'Ajuntament s'hauria de fer càrrec de l'assegurança civil obligatòria dels actes que s'hi facin, de la despesa d'electricitat i de cedir l'escenari, les tanques i la instal·lació elèctrica per als punts de llum.
- Elaborar un inventari de tot el patrimoni festamajorenc en el qual s'hi recullin tots els elements històrics de la Festa Major amb les dades corresponents per tal d'assegurar-ne la conservació.
- Instituir el Premi de Recerca Històrica de la Festa Major, mitjançant el qual cada any es destaquï un dels balls o un aspecte concret de la festa.
- Garantir les condicions òptimes de conservació de tots els elements del patrimoni festamajorenc.
- Que la restauració dels elements històrics de la Festa Major sigui realitzada per professionals.
- Tal i com demana el Consell de la Festa Major, dotar Vilafranca d'un equipament polivalent per al treball dels balls (assaigs, reunions, arxiu, magatzem, etc.), atès que els espais utilitzats actualment han quedat petits. Cal, doncs, començar a elaborar un projecte amb les parts implicades que aporti solucions a curt termini.
- Reconvertir la Casa de la Festa Major en un espai digne per a exposar els diferents elements del patrimoni festamajorenc, ja que actualment falta espai per a encabir-los. Prèviament, caldria fer un replantejament integral i renovador per definir quin model de Casa de la Festa Major es vol. En aquest procés hi haurien de participar les entitats, els balls i les persones interessades.
- Cal que des de l'Ajuntament i el Consell de la Festa Major s'analitzin seriosament l'organització i el finançament de la Festa Major a fi d'adequar-los a l'actualitat.
- Fomentar que les Festes de Sant Raimon siguin més populars i assolixin un signe propi d'identitat.

a) Convocant una jornada de debat, oberta a la ciutadania i a les entitats per tal d'actualitzar el Protocol de les Festes (aprovat el 21 de juny de 2005), ja que tal i com s'indica en el document: "El contingut d'aquest document es revisarà com a mínim cada dos anys i en els casos concrets que l'avaluació de les Festes així ho determini."

b) Dotant les Festes de l'aportació econòmica necessària per tal que puguin arribar al nivell d'excel·lència que es mereixen.

Escola de Música

L'Escola Municipal de Música Maria Dolors Calvet té la concessió de l'escola de música municipal de Vilafranca. La concessió es va fer a 7 anys (+ 3 de prorrogables). Aquest curs 2008-2009, iniciat aquest setembre, és el tercer any de la pròrroga i, a partir d'aquí, hi ha dues opcions. D'una banda, tornar a obrir una nova convocatòria per donar els drets de concessió de l'escola de música, i de l'altra fer una gestió de caràcter públic i no privat de l'escola.

Des de l'Ajuntament apostarem per una gestió de caràcter municipal de l'Escola de Música amb un projecte ambiciós que dinamitzi la vida cultural del nostre municipi.

Tenint en compte que el finançament dels cursos de les escoles de música municipal es fan a terços (1/3 a càrrec de l'Ajuntament, 1/3 a càrrec de la Generalitat i 1/3 a càrrec de l'alumnat), el pressupost dels cursos no haurien de variar del que s'ha anat destinant els darrers anys. Únicament s'haurien de finançar les millores de les instal·lacions (amb l'ajut de possibles subvencions).

També s'ha de tenir en compte que enguany s'ha signat un nou conveni entre el conseller d'Educació i els presidents de la Federació de Municipis de Catalunya i de l'Associació Catalana de Municipis per al sosteniment de les escoles de música i de dansa de titularitat municipal, on, entre d'altres aspectes, la Generalitat aportarà 600€ per alumne escolaritzat (400€ per les escoles de dansa), sempre que els alumnes tinguin edats compreses entre els 4 i els 18 anys.

Per tot això, durant l'any 2009 es faran els passos necessaris per municipalitzar l'escola de música (contractació d'un director, elaboració d'un nou projecte d'escola de música i del pla d'estudis, etc.)

Joventut

Els joves són el futur de Vilafranca i per aquest motiu no hem de menystenir les iniciatives, inquietuds i necessitats que requereixen. En aquest sentit hem pensat en una sèrie de mesures i propostes orientades a donar veu i solució a totes les mancances que pateixen els joves vilafranquins.

Habitatge

Tothom és coneixedor que una de les principals mancances per als joves és l'accés a l'habitatge. La possibilitat d'emancipar-se i poder començar una vida no és fàcil d'aconseguir i menys actualment. Per aquest motiu, és necessari fomentar ajuts en aquest àmbit que permetin assolir les seves aspiracions d'emancipació. Per tant, fomentarem l'habitatge jove de lloguer a preu assequible prioritzant-lo per damunt de l'habitatge de compra.

Informació i assessorament

Millorarem i recuperarem el servei d'informació i assessorament per a joves. En algun moment o altre, tot jove necessita una orientació, assessorament o ajuda en diversos aspectes personals, socials o familiars. Aquest servei ha de permetre oferir i millorar l'actual oferta informativa i orientativa.

Sales d'estudi

Les sales d'estudi són el lloc adequat per tal d'estudiar, concentrar-se i poder treballar tranquil·lament en un ambient adient. Aquestes sales són molt importants per als estudiants de batxillerat, mòduls de grau mitjà i superior, i estudis universitaris. És fa necessari, doncs, poder oferir una major oferta d'aquestes sales que permetin disposar d'un nombre adequat per donar servei a tots els estudiants de Vilafranca. Aquesta oferta passaria per mantenir l'actual nombre de sales d'estudi i ampliar-ne el nombre en aquells barris on no n'hi hagi. Amb aquesta finalitat, la utilització de les biblioteques dels centres públics d'ensenyament i instituts d'ensenyament secundari permetran oferir un espai adient amb material de consulta i un punt d'accés a Internet per a poder disposar del material en línia que sigui necessari de manera més ràpida i còmoda.

Espais per a joves. Cal Berger

L'oferta lúdica vilafranquina per a la gent jove, tret dels espais nocturns, és pràcticament inexistent. Farem un gran esforç per tal que aquesta situació es capgiri. Cal Berger és un dels punts clau a potenciar que s'ha de desencallar definitivament per tal de convertir-se en un centre de recursos i serveis al jovent oferint una oferta diversa d'espais per poder realitzar activitats ja siguin trobades, reunions, assajos o expressar les seves idees.

Malgrat tot, el cost de l'obra és massa gran com per disposar d'aquest espai de manera immediata. També s'ha de tenir en compte que forma part d'una actuació urbanística més gran que no permet desenvolupar-lo tan ràpid com es voldria. En tot cas, però, dotarem pressupostàriament imports suficients per a fer front a l'obra tan aviat com sigui possible. Comprometre's a una data de finalització de les obres no és possible sense tenir en compte tots aquests paràmetres.

Malgrat disposar-ne en un futur, Cal Berger no ha de ser l'únic espai que concentri tota l'oferta lúdica i del teixit associatiu jove de Vilafranca. La concentració en un únic punt de l'oferta lúdica perjudica la Vila en generar un únic moviment i va en contra també de la mobilitat dels joves. Cercarem nous espais a Vilafranca, de manera que, juntament amb l'Escorxador, donaran com a resultat una oferta diversificada i accessible. Gràcies a aquests espais, fomentarem i recolzarem iniciatives musicals i culturals per donar-se a conèixer o per a aprendre en aquests àmbits.

Una possibilitat, i que s'ha de fer d'acord amb les associacions de veïns, és la utilització d'espais dels locals d'aquestes associacions. Tot i així, molts d'aquests locals no disposen de prou espai i la solució seria precària i totalment insuficient. Pertoca, doncs, accelerar la construcció de nous espais.

La gestió dels espais que finalment es dediquin a joves, ha de ser compartida entre l'Administració i els col·lectius de joves.

Formació

Formar-se és molt important a fi d'estar preparat per al futur i poder afrontar amb claredat i decisió el mercat laboral. Per això adequarem l'oferta de cicles formatius a la realitat i necessitats socials i laborals de Vilafranca i de la Vegueria Penedès.

Aproparem la universitat a Vilafranca amb estudis adequats al territori (caldrà la implicació d'administracions superiors, que buscarem) i millorarem l'actual Centre de Suport de l'UOC, incrementant el personal necessari (en això també hi caldrà la implicació d'altres administracions).

Del que estem parlant és d'estudis relacionats amb la Vinya i el Vi com ara titulacions de grau, postgrau i cicles formatius de grau superior en aquest àmbit.

Esports

L'esport va molt més enllà d'una simple activitat física feta en grup o individualment. **Fomentar la pràctica esportiva** és una de les millors inversions per a la qualitat de vida dels ciutadans. És ben sabut per tothom que la pràctica diària d'un estil de vida que sigui actiu ens beneficia. La pràctica d'exercici físic de manera regular, el fet de moure'ns, ens allunya del tan temut sedentarisme. La manca d'activitat física es converteix, en la nostra societat, en un problema de salut.

Un dels objectius principals de l'Ajuntament ha de ser la **promoció de l'esport** en tots els seus àmbits per a encaminar-nos cap als objectius següents:

- Utilitzar l'esport com a mitjà de preservació de la salut, per a millorar la qualitat de vida dels ciutadans i fer difusió d'aquests beneficis.
- Per a aconseguir aquest objectiu s'emprendrien accions tals com: la promoció de l'activitat física en l'àmbit escolar; promocionarem programes adreçats a certes patologies específiques dels nostres temps i que milloren considerablement amb l'activitat física: obesitat infantil, sedentarisme, tabaquisme, cardiopaties...; traslladarem a la població la idea que l'activitat física-salut millora la seva qualitat de vida mitjançant campanyes: falques publicitàries, articles d'opinió, cursos...; facilitarem l'accés a la pràctica esportiva a tota la població independentment de la seva capacitat econòmica creant, per exemple, beques per a poder nedar al Complex Aquàtic, entre moltes altres accions.
- Incrementar els nivells d'activitat i d'exercici físic saludable promovent recorreguts de salut a la ciutat i als parcs urbans. Recorreguts on es pugui córrer o caminar i on s'hi vagin trobant estacions amb indicacions específiques per a la realització d'algun tipus d'exercici, com, per exemple, abdominals, flexions..., adaptat a diferents nivells de forma física.
- Utilitzar l'exercici físic com a eina de promoció de la salut també en persones amb certes "limitacions" per a la pràctica esportiva tant temporals com permanents: embarassades, tercera edat, discapacitats, etc.
- Ser un factor d'integració de la vila amb la difusió dels valors socials (com el de la solidaritat, el respecte o de la integració, entre d'altres).

- Facilitar la tasca a les entitats esportives de la vila que són els principals promotors i impulsors de l'esport a casa nostra. Com a exemples per a impulsar aquesta tasca hi hauria: facilitar la informació i ajuda administrativa per part del Patronat d'Esports en la tramitació de les subvencions a les quals cada entitat esportiva de la vila pot optar; garantir un espai idoni per a les reunions de les juntes directives, entre d'altres.
- Ser un factor per a afavorir la participació dels ciutadans mitjançant la proposta de crear noves formes d'activitat física, creant entitats esportives, participant en la pràctica d'esdeveniments esportius que es realitzen a la vila, entre d'altres.

Per a aconseguir tots aquests objectius és bàsic seguir uns plans estratègics consensuats per totes les parts implicades i seguir les directrius del Pla d'equipaments esportius aprovat recentment.

- Estem convençuts de la necessitat de descentralitzar la pràctica esportiva de la vila i fer-la extensiva a altres barris tot plantejant una nova oferta esportiva prop de zones on ja n'hi ha, com el camp de l'Espirall, i plantejant-ne de noves en barris com La Girada que es troben molt allunyats de la zona esportiva actual.
 - Volem optimitzar els espais esportius que ja hi ha a la vila tot propiciant, per exemple, l'ús de les instal·lacions esportives dels centres docents de la vila en horari no lectiu. Instarem a que es construeixin sales esportives polivalents a les escoles, que es puguin fer servir tant per a ús escolar, com per a la ciutadania en general.
 - D'altra banda, davant la falta de visió i previsió d'alguns dels equipaments esportius i ateses les necessitats de les entitats esportives de la vila, és necessari crear un pla de treball, amb la participació dels agents esportius de la vila, en relació amb el moviment esportiu de Vilafranca: mancances, espais, promoció...
 - Reformularem, per a millorar-la amb consens i participació, la Fundació Esportiva de la vila perquè aculli un nombre encara més representatiu i significatiu de les entitats esportives de Vilafranca.
 - Potenciar l'esport base i escolar és un dels eixos del nostre programa esportiu. Volem que la pràctica d'activitat física sigui un hàbit adquirit pels nostres joves que no s'abandoni en l'adolescència. Entre altres aspectes, establim convenis amb les federacions esportives per tal d'organitzar cursos de tècnics de base a Vilafranca.
-

- Estudiarem els millors emplaçaments per a instal·lar equipaments que facilitin la pràctica esportiva a les entitats o a qualsevol atleta de la vila i proposarem un full de ruta realista per portar-ho a terme. L'espai que hem guanyat amb el cobriment de la via és un bon lloc per a ubicar-hi aquests elements.
- Creiem que la gestió dels equipaments esportius ha de ser directa. Per aquest motiu, estudiarem si és viable econòmicament que la gestió del Complex Aquàtic passi a mans de l'Ajuntament. No s'hi val que quan els equipaments encara són nous i la seva gestió no és deficitària la gestionin ens privats i, quan passa el contrari, aquests retornin a l'Ajuntament. Creiem que els nostres tècnics estan capacitats en escreix per a portar a terme la gestió de tots els equipaments esportius de la vila. En tot cas, en el futur s'estudiarà la gestió directa o mitjançant societats municipals en el cas de nous equipaments.
- Parlant d'esport de competició, facilitarem la celebració d'esdeveniments esportius rellevants a Vilafranca (sense entorpir la utilització diària dels nostres equipaments per part d'entitats esportives, clubs esportius i esportistes) i donarem el màxim suport possible als clubs i atletes que participen en diverses competicions.

Serveis Socials

El pressupost de l'Ajuntament en despesa social és, sense dubte, el més gran de totes les àrees i nosaltres pensem que ha de ser així. Entenent com a despesa social la que vagi destinada a les persones d'una manera directa. Els temes com l'educació, la immigració, la igualtat, la gent gran, els joves, així com els ajuts a les persones amb dificultats econòmiques i necessitats especials, han de rebre el suport de les institucions.

L'Ajuntament, com a institució més propera a la gent de Vilafranca, és qui ha de respondre immediatament als principals problemes. Això, però, no implica que només sigui l'Ajuntament que ho hagi de resoldre, sinó que ha de reclamar a les institucions superiors que compleixin els seus compromisos en aquests apartats.

Darrerament, i de manera complementària, s'han aprovat lleis d'àmbit estatal com la Llei de la Dependència que representa un augment de treball per als Serveis Socials de l'Ajuntament de Vilafranca. Això fa que sigui necessari incrementar els recursos tant humans com econòmics per donar compliment a les necessitats que la població de la vila demana.

És la nostra voluntat augmentar aquests recursos ja des del proper pressupost que es porti a aprovació i, si cal, donar suport a les modificacions de pressupost que ajustin la demanda i que permetin reduir llistes d'espera a Serveis Socials.

També proposem una redistribució de recursos humans i econòmics, si és possible, per tal de racionalitzar l'estructura i els serveis de l'Ajuntament, reduint àrees i concentrant esforços.

Per a nosaltres, cal tenir en compte els drets fonamentals de les persones, que són:

- Dignitat
 - Llibertat
 - Igualtat
 - Solidaritat
 - Justícia
 - Ciutadania
 - Habitatge
 - Treball
-

Desenvoluparem l'atenció a les persones dins la regidoria de Serveis Socials mitjançant els objectius següents:

1. Fomentar les accions que estableixin les condicions necessàries perquè les persones puguin accedir al mercat del treball i no necessitin el suport continuat de les institucions.

2. Treballar conjuntament amb les famílies les pautes de l'educació basada en el respecte, la confiança, la comunicació i l'entesa entre pares i fills dins les institucions educatives tals com:

- casa petita,
- llars d'infants,
- escoles d'educació infantil i primària,
- secundària.

3. Promoure i recolzar accions que vagin en favor de la conciliació familiar i laboral.

4. Implantar la figura de l'agent cívic de barri que, conjuntament amb les associacions de veïns, treballaran per millorar la convivència i la resolució de conflictes veïnals.

5. En els casos de les famílies que necessiten una atenció especial sigui de caire econòmic i/o social; al marge de les subvencions temporals que se'ls poden atorgar.

A més, la regidoria de Serveis Socials posarà a disposició de les famílies desestructurades (que poden presentar problemàtiques de drogodependència, maltractaments, patologies mentals...), un treball individual i/o de famílies per prendre consciència i arribar a la resolució del conflicte, origen de la desestructuració familiar.

Per a dur a terme aquests objectius, desenvoluparem tres accions de treball dins dels Serveis Socials:

1. La primera, per canalitzar la informació de demanda que ens ve dels usuaris/es, en què escoltarem i vetllarem per acomplir els drets socials de totes les persones i, a partir d'aquí –un cop estudiada la demanda-, posarem en marxa l'ajut econòmic i/o terapèutic...

2. La segona que donarà resposta puntual en l'àmbit econòmic, mitjançant institucions, ajuts...

3. La tercera que farà l'assessorament terapèutic individual i/o familiar per tal de treballar la resolució dels problemes de base.

Aquest procés de treball quedarà definit en un pla d'actuació, que s'expressa a continuació.

Pla d'actuació. Horitzó 2011

1. Definir i reconèixer (amb la participació de la ciutadania i dels agents socials) quins són els drets socials de les persones que viuen a Vilafranca.
 2. Les regidories que es vegin afectades per aquesta diagnosi, treballaran de manera transversal per tal de garantir l'execució del Pla i l'assoliment d'aquests drets socials. S'estableix un termini d'execució del Pla en l'horitzó del 2011.
 3. Cal superar l'estadi actual, on s'intenten alleugerir les conseqüències de situacions difícils de necessitat econòmica o de problemàtica d'exclusió social, anant cap a un estadi on es treballi per resoldre les causes que provoquen aquesta problemàtica o necessitat. Cal pensar en un nou escenari, on la regidoria resol i defuig de polítiques i actuacions que perpetuen la demanda i la dependència d'usuaris/es d'aquests serveis.
 4. Per tal d'avançar en aquest sentit i amb la intenció de vetllar perquè així sigui, el Pla d'actuació haurà d'abordar les situacions de pobresa i/o exclusió social a Vilafranca, per orientar i determinar les accions que es duran a terme per corregir aquestes situacions. Així, de cara l'any 2011, Vilafranca ha de ser una vila socialment inclusiva on tots els seus habitants gaudeixin d'una carta de drets irrenunciables i assegurada per l'acció del govern municipal.
 5. Creació d'una comissió de seguiment formada pels grups municipals i agents socials. Per assegurar l'efectivitat d'aquest pla, la comissió vetllarà perquè s'executi i n'avaluarà anualment el compliment.
 6. La redacció d'aquest Pla ha d'incorporar el conjunt d'actors associatius i comunitaris que operen en el terreny de la inclusió, defensa dels drets socials, i integrant els programes que des de diferents sectors i regidories de l'Ajuntament s'impulsen per a la Inclusió Social. S'hauran d'incorporar en el procés, principalment, els àmbits municipals de Serveis Socials, Cultura, Educació, Dona, Salut, Foment de l'economia i l'Ocupació, Gent Gran, Joventut, Immigració i Habitatge.
 7. Finestreta única de Serveis Socials. Per tal de no burocratitzar i per poder descongestionar l'Administració local i garantir la ràpida solució dels problemes que plantegin les persones, cal que la regidoria de drets socials disposi d'una finestreta única que agiliti, solucioni i assessori de manera ràpida i eficaç les problemàtiques. Cal, doncs, que totes les regidories implicades en aquest Pla puguin fer servir aquesta finestreta única, per tal de facilitar la informació i l'assessorament i el seguiment de les problemàtiques de la població.
-

Educació

L'escola ha de ser inclusiva per a tothom i això vol dir que cap alumne en pot quedar exclòs en funció de les seves diferències: econòmiques, socials i/o d'aprenentatge. La comunitat educativa ha de ser un reflex clar de la societat viva i plural; i és per això que aquesta ha d'ésser la primera institució on tothom sigui acceptat, escoltat i respectat amb les seves peculiaritats i les seves diferències.

I és per aconseguir aquest objectiu global que volem dur a terme:

- Donar cabuda a tots els alumnes a l'escola així com reclamar a l'administració competent (Generalitat) el personal necessari per atendre adequadament les peculiaritats de cada nen/nena.
- Fomentar tant a Primària com a Secundària, els eixos transversals de:
 - Igualtat, per tal d'aconseguir la igualtat en drets i deures dels homes i les dones de Vilafranca.
 - Salut, per tal d'adquirir la informació que promogui els hàbits d'alimentació, conducta i mobilitat adreçats a facilitar una bona salut.

Oferint personal especialitzat per a fer-ho, en la mesura de les possibilitats municipals.

Concretarem aquests objectius amb les accions següents:

1. Fer noves llars infantils públiques, per arribar a tots els barris de la vila. Concretament: proposem fer-ne una de nova al barri de Les Clotes.

L'Ajuntament subvencionarà les quotes de les llars d'infants a les famílies més desfavorides econòmicament i/o socialment. Reclamarem a la Generalitat que incrementi la seva participació en el finançament de les llars d'infants, complint els compromisos que ha anunciat públicament.

L'Ajuntament planificarà, mitjançant un estudi seriós i compromès, el nombre de places que cal oferir a les llars municipals, en funció del percentatge de demanda d'aquest servei i el nombre de nens/es de 3 anys que hi ha al municipi.

Treballarem per un Pla de conciliació laboral, però enlloc de donar prioritat a la construcció de més llars d'infants, incentivarem les famílies que decideixin educar als fills/es en els primers anys de vida a la llar, creant alhora plans de formació que facilitin que els pares o les mares es reincorporin posteriorment al món laboral.

2. Posar en marxa noves escoles d'educació infantil i primària. Un cop posada en marxa l'escola al barri de La Girada, és necessària una nova escola al barri del Molí d'en Rovira. Atès el creixement important de població que, en un futur, hi haurà en aquest barri, cal definir la zona d'equipaments on s'ubicarà aquesta escola.

3. Crear nous centres de secundària als barris de l'Espirall i de La Girada.

Si finalment, malgrat no estar-hi d'acord, es confirma l'ARE de Les Bassetes, cal que, en paral·lel s'hi faci un centre de secundària per a donar servei als barris de l'Espirall, la Barceloneta i al mateix barri de Les Bassetes. En cas de no fer-se aquesta ARE, serà prioritari definir la zona al barri de l'Espirall on es construirà aquest centre.

4. Facilitar que, progressivament, els llibres de text siguin subvencionats per l'Administració per a tots els alumnes d'ensenyament obligatori. Mentre això no sigui així, impulsarem el sistema d'ajuts a les famílies. Aquesta subvenció ha d'anar lligada també a la reutilització dels llibres, fomentant així el respecte i la propietat compartida. En tot cas, també cal demanar a l'administració competent (Generalitat) que compleixi els seus compromisos de gratuïtat de llibres de text per a aquesta legislatura. Mentre no sigui així, és la nostra voluntat seguir avançant en aquest tema.

5. Impulsar la utilització dels centres públics de Primària i/o Secundària (d'acord amb els equips directius de cada centre) amb finalitats educatives i socials per a la població de l'entorn.

6. Reforçar el procés d'immersió en llengua catalana als centres. El coneixement de la llengua que ens és pròpia al nostre país, és bàsic per a millorar les relacions personals i el coneixement de la nostra cultura.

Particularment en moments en què la població immigrant és important a les nostres escoles, ha de ser prioritari conèixer la llengua catalana per tal d'afavorir la integració d'aquesta població.

7. Obrir, d'acord amb els mestres i els equips directius dels centres, les biblioteques de les escoles com a sales de lectura i estudi.

8. Aconseguir que Vilafranca tingui escoles universitàries que vagin d'acord amb la demanda laboral del territori. És evident que Vilafranca té molt difícil tenir una universitat pròpia, però cal avançar en tenir escoles adscrites a universitats consolidades, amb aquells estudis que tenen més a veure amb l'entorn natural, cultural i/o d'indústries ja consolidades al nostre territori.

9. Realitzar, tan aviat com sigui possible pressupostàriament, la nova Escola Oficial d'Idiomes. Cal disposar d'un espai que doni resposta a la gran demanda que hi ha d'aquests estudis (actualment està prevista damunt la futura llar d'infants de les Clotes).

10. Instal·lar xarxes wi-fi (Internet sense fils) a diversos edificis públics (biblioteques, sales d'estudi, etc.) on els estudiants puguin fer consultes i gestionar el correu electrònic (de connexió limitada). En el pressupost per al 2008, ja es va fer una reserva 30.000 Euros per a la instal·lació d'aquestes xarxes, i fins ara no s'ha desenvolupat res. La nostra intenció és començar-ne immediatament la implantació.

D'altra banda, a l'Ajuntament, a la biblioteca, a les sales d'estudis i a l'Escorxador ja n'hi ha. Caldria aclarir a quins edificis públics més es vol instal·lar.

11. Construir espais esportius coberts als centres educatius de primària que no en disposen, que restaran a disposició de la gent del barri en horari no lectiu. Atesa la dificultat per fer-ho amb fons propis, cal la implicació de la Generalitat i insistirem en la seva necessitat. Addicionalment, també es poden equipar els que s'han de construir amb espais coberts.

12. Estimular la creació d'un Departament de Salut a tots els centres educatius. Cal fomentar els hàbits de salut i higiene que siguin correctes des de l'escola.

13. Fomentar el coneixement i la conscienciació de la correcta utilització de les energies renovables des de l'escola. Aquests seran els edificis municipals on s'implantaran aquestes energies amb prioritat.

És totalment necessari i adequat remodelar el **Consell Escolar Municipal** en el qual hi hagi degudament representats tots els estaments que formen els consells escolars de cada centre, on s'integrin totes les AMPA, representants dels estudiants, professorat, personal laboral i administratiu, de totes les parts implicades en el món de l'escola, a fi de convertir el Consell Escolar Municipal amb un ens no tan sols informatiu sinó consultiu, participatiu, de gestió i planificació. I on l'escola privada-concertada hi sigui inclosa i participi al mateix nivell.

Cal també ampliar l'horari i cercar una nova ubicació per a l'**Oficina Municipal d'Escolarització (OME)**. Cal que l'OME supervisi que es compleix la legalitat en el procés d'admissió d'alumnes als centres escolars, gestioni la incorporació tardana al llarg del curs escolar i vetlli per una distribució equilibrada de l'alumnat amb necessitats educatives específiques que en permeti la integració, en faciliti la cohesió social i afavoreixi una qualitat educativa adequada per a tota la població escolar.

Immigració

No tots els vilafranquins i vilafranquines del segle XXI han nascut a Vilafranca. En l'actualitat la immigració es veu als carrers, a les escoles, al comerç i a la vida social de Vilafranca. D'immigració en tenim de diversos tipus: estrangera i espanyola. Quant a la immigració estrangera, els ciutadans procedents d'altres països representen entorn del 16% (o més) de la població del nostre municipi. Vilafranca és, per a molts d'ells, el primer lloc de referència en la seva nova vida. Per això, i perquè és l'Administració local la que millor coneix les característiques de la seva població, considerem fonamental dotar l'Ajuntament d'eines per acollir, cobrir les necessitats i facilitar la igualtat d'oportunitats a la població nouvinguda en el teixit social vilafranquí.

Desenvoluparem una **política d'acollida**, en col·laboració amb la Secretaria per a la Immigració de la Generalitat de Catalunya, creant l'Oficina d'Acollida a l'Immigrant Estranger i amb la figura de l'agent d'acollida. Aquest agent informará dels drets i dels deures que els emparen, així com dels tràmits a seguir per establir-se a Vilafranca. Aquests nous veïns i veïnes han de conèixer també les característiques de la nostra vila, els costums de la resta de conciutadans i l'obligació que també tenen de respectar la legislació vigent com ara les ordenances municipals de convivència. Defensem fermament que només una informació clara i directa els ajudarà a començar un nou projecte amb més seguretat.

Un cop s'ha fet el primer acolliment, l'assistència social i la igualtat d'oportunitats són els dos principals eixos de treball que afrontarà Convergència i Unió al govern de Vilafranca. Garantir els drets socials inherents a totes les persones per a facilitar-ne la integració com a nous veïns i veïnes dels nostres barris: empadronament, cobertura sanitària, educació gratuïta, defensa legal i gratuïta, entre d'altres.

Però sense dubte, el gran repte que afrontarem al govern de Vilafranca és el de la seva integració i garantir la igualtat d'oportunitats i la no discriminació per raó de procedència. Aquesta és una feina que no ha de fer només l'Administració local, sinó també, i especialment, els mateixos nouvinguts i ha de gaudir del compromís de totes les entitats i del teixit social de la vila, que també hi té molt a dir. L'Ajuntament de Vilafranca tindrà l'obligació de facilitar eines perquè hi participin: cursos de coneixement de la llengua catalana, impulsar espais de diàleg on la població local pugui conèixer també quins són els seus nous conciutadans, facilitar que s'impliquin en els aspectes fonamentals del municipi o evitar la concentració d'estudiants d'origen estranger en determinades escoles o barris (cal evitar la "guetització" del

municipi). La població nouvinguda ha de fer l'esforç de conèixer la llengua que li permeti comunicar-se amb els seus veïns/es, de complir amb normes de convivència que tenen tots els vilafranquins i vilafranquines, així com d'adquirir un compromís ferm envers aquesta nova terra que els està acollint. Des de l'Ajuntament es donarà suport a totes les iniciatives d'entitats locals que vagin dirigides a la integració i participació de la població nouvinguda en la vida cultural, social i econòmica del municipi. Creiem que aquesta és una feina a llarg termini però que, a la fi, enriquirà la vida de tots els vilafranquins i vilafranquines.

Especialment, es tindrà cura de la problemàtica que representen els joves immigrants estrangers que han assolit l'edat de treballar (16 anys), que disposen de permís de residència, però, en canvi, no de permís de treball.

Tot aquest procés es durà a terme mitjançant un **Pla estratègic per a la immigració**, amb una diagnosi inicial que ens indiqui quina és la situació real i, posteriorment, el desenvolupament mitjançant un pla de treball.

Convivència i Cohesió Social

Per tal de treballar els problemes de convivència i cohesió social que es donen a la vila, crearem la figura de l'**agent social** a cada barri que treballarà transversalment els temes:

- Igualtat, entre persones i d'oportunitats.
- Educació, vers el respecte a la diferència.
- Immigració, sense discriminacions.
- Convivència i mediació comunitària.

En els punts on la convivència sigui difícil, els agents socials treballaran els objectius següents:

1. Seguiment de conflictes des de l'escola (amb reunions amb els/les mestres i/o equips directius).
2. Des dels col·lectius de veïns, reunions periòdiques amb els veïns que ho demanin, per a conèixer, detectar i resoldre les problemàtiques específiques.
3. Des del barri (conflictes al carrer), posar en marxa el Pla per la convivència.

Ho farem establint contacte amb les institucions adequades (mediador comunitari) en cada cas i posant en marxa la resolució de conflictes que sigui pertinent en cada situació.

Els agents socials dependran de Serveis Socials, però treballaran transversalment amb el regidor de Barris (figura de nova creació), les associacions de veïns, la Policia Comunitària i les escoles d'educació infantil, primària i secundària, si s'escau; establint accions conjuntes, sempre que calgui, per tal de donar solucions concretes que abracin els àmbits necessaris a cada cas.

Amb la implantació del Pla per la convivència i la tasca dels agents socials podrem dur a terme un pla estratègic que detecti i resolgui els conflictes de convivència entre la gent de la vila.

L'objectiu principal, més enllà de resoldre conflictes ha de ser el d'evitar-los a través de programes educatius, però sempre sobre la base d'una política orientada a la igualtat d'oportunitats entre totes les persones i facilitar el respecte cap a la diferència.

Igualtat

Pensem que **la igualtat entre home i dona ha de ser completa** (homes i dones som biològicament diferents, per tant, allò desitjable no és la igualtat de sexes, sinó la igualtat d'oportunitats entre les persones), i reconeixem que la dona encara no ha assolit els nivells d'igualtat vers l'home en la nostra societat. Així i tot, des de CiU, fem propostes en el sentit de promoure d'una manera plena la igualtat d'oportunitats entre homes i dones:

1. Obrir el Casal fins ara anomenat 'de la Dona', (proposem que aquest servei canviï de nom i passi a anomenar-se CASAL DE LA IGUALTAT, o CASAL DE LES PERSONES) també als homes, adolescents i joves per tal de treballar des de la conscienciació social, oferint en aquest espai els serveis següents:

- Assessoria jurídica
- Assessoria terapèutica
- Mediació familiar
- Tallers de creixement personal i formatius

2. Activitats manipulatives que donin peu a la dinàmica de grup. En aquest sentit, aprofitarem també les associacions de veïns de cada barri, per a implantar-hi accions i activitats i apropar-les a la realitat social de les persones, podent, així, treballar la igualtat des de la seva base.

3. Treballar la igualtat transversalment també a la immigració, amb l'ajuda dels agents socials, potenciant els recursos existents, fent un treball intens sobretot amb els col·lectius on tradicionalment la dona hi té un paper clarament secundari.

4. Des d'aquest mateix Casal de la Igualtat o Casal de les Persones crearem una unitat d'assessorament per a les persones i les famílies en temes com:

- Suport en el part (part natural).
- Criança natural.
- Pautes educatives familiars.
- Orientació sexual (cal lluitar contra qualsevol discriminació vinculada amb el tema de la sexualitat).
- Educació en la igualtat.

Gent Gran

Crearem una regidoria específica que presti una **atenció especial a la gent gran**, en tots els temes que afectin aquest col·lectiu. Aquesta regidoria tindrà prou dotació pressupostària per a poder dur a terme els seus objectius.

Entre les seves tasques, essencialment haurà d'enllaçar i coordinar-se amb tots els serveis de les diferents administracions per a aprofitar millor els recursos.

Especialment, haurà de treballar en els àmbits següents:

- Servei a les persones. Atenció i seguiment.
- Habitatge.
- Residències.
- Salut.
- Activitats: físiques, culturals i d'esbarjo.
- Treball conjunt amb totes les entitats de gent gran de Vilafranca, així com amb les diferents caixes d'estalvi mitjançant la seva obra social.

Procediments a posar en pràctica, que tenen relació amb el col·lectiu de la gent gran:

- En relació amb la seva renda, tota persona pensionista, amb ingressos inferiors a 800 euros mensuals, establirem bonificacions (i n'estudiarem fins i tot l'exempció) en les taxes municipals on sigui possible practicar-ho.
 - El bus urbà serà gratuït per a la gent gran. Hi havia un acord fins a final del 2008 perquè sigui d'aquesta manera, que ara estendrem als propers anys.
 - Tots els serveis que presta Benestar Social per a la Gent Gran els gestionarà la regidoria de la Gent Gran, i procurarem incrementar aquests serveis, ateses les necessitats que es puguin anar produint.
 - Les persones amb aquest nivell de renda haurien de tenir preferència per ocupar places en centres que depenen de l'Ajuntament.
 - Crear un programa ampli de suport a la gent gran que visqui sola, cercant la col·laboració dels seus familiars.
-

- Promourem pisos compartits, semitutelats per l'Ajuntament, en les categories següents:
 - Exclusivament entre gent gran.
 - Entre gent gran i de mitjana edat (especialment col·lectius com les vídues).
 - Entre gent gran i joves.
- Promourem petites residències de barri.
- En tot cas, sempre procurarem que la gent pugui ser atesa a casa seva.

L'Organització dels Serveis Municipals

La dotació d'infraestructures de serveis per a solucionar les demandes socials que apareixen, comporten un alt esforç en inversió i en mantenir-les. Tenint en compte que el pressupost municipal pateix d'escassetat crònica, nosaltres revisarem els contractes existents amb la resta d'administracions per dissenyar models de gestió de la proximitat, adequats a les seves especificitats, marcats pels objectius estratègics, la definició de lideratges i el nivell d'eficiència en la gestió pública.

Revisió dels acords contracte amb altres administracions

Es tracta d'acords contracte com els de Benestar Social, els d'Educació, els que es puguin fer entre l'Administració de la Generalitat de Catalunya, la Diputació de Barcelona, el Consell Comarcal de l'Alt Penedès i la Mancomunitat Penedès-Garraf.

Els acords contracte seran la base de la xarxa administrativa de Vilafranca, la qual pretén ser una xarxa asimètrica en serveis i finançaments que definirà els compromisos de servei amb els ciutadans. Aquests serveis seran exclusius d'una administració o tindran caràcter de concurrència. Els acords entre administracions garantirán un finançament més equilibrat en especificar una lògica clara de serveis - finançament - ràtios d'eficiència.

Millor eficiència en el servei

En darrera instància, el motiu pel qual incidim en desburocratitzar l'Administració local és la recerca dels beneficis socials, estant amatents a l'hora d'introduir canvis organitzatius als ajuntaments, i impedir la instal·lació en un etern procés de modernització que comença a generar immobilitat. En aquest sentit revisarem els tràmits administratius perquè no siguin tan carregosos i s'hi guanyi agilitat.

Millorarem els serveis públics; en especial, els que fan referència a l'Àrea de Benestar social a fi de reduir les llistes d'espera.

Finançament

Es tracta d'una de les eternes reclamacions municipals. Si parlem de prestació dels serveis locals, també hem de parlar del finançament de l'Administració local i de complir el mandat constitucional no assolit de la suficiència financera. Per fer-ho, no es pot incrementar la pressió fiscal al ciutadà, sinó que hem de trobar noves fórmules que permetin estalviar i, alhora, millorar la gestió. Però sí que és necessari redistribuir-la entre les diferents administracions públiques, que haurien de rebre els recursos en funció dels serveis que presten. Per això proposem revisar tots els contractes conveni que l'Ajuntament de Vilafranca del Penedès té subscrits amb les diverses administracions perquè s'ajustin al cost del servei i les aportacions econòmiques siguin proporcionals.

Es farà de manera immediata una auditoria per veure com es poden reduir les despeses generals dels serveis: telefonia fixa, mòbil, propaganda, electricitat (per exemple, tarifes nocturnes on sigui possible), etc.

Eficàcia i excel·lència

S'ha de continuar en el procés de transformació que tendeix a que cadascuna de les accions dutes a terme per l'Administració respongui al principi d'excel·lència. Per comprovar-ho es consultarà els agents socials dels diferents barris per comprovar el grau de satisfacció en serveis municipals. El paper del regidor de Barris, ja comentat en apartats anteriors, serà fonamental per tal de coordinar aquestes accions.

Principi de subsidiarietat

El principi de subsidiarietat respon a la lògica que és l'administració més propera als ciutadans la més capacitada per a respondre a les seves demandes, ja que és la que millor coneix l'entorn del ciutadà. L'aplicació del principi de subsidiarietat ha tingut com a conseqüència que hagi augmentat el nombre de competències dels ajuntaments, però, alhora, ha generat una interrelació més intensa amb el propi ajuntament i la capacitat que tingui d'incidir directament en el benestar de la gent.

La comunicació i les noves tecnologies

Amb les tecnologies de la informació i la comunicació, l'administració més propera ja no ho és en termes físics, atès que tant el concepte d'espai com el de temps s'ha modificat. Les noves tecnologies de la informació afavoreixen una relació més propera dels ciutadans amb les administracions, les quals tenen l'oportunitat de dirigir-se, de manera personalitzada i fàcil, a cadascun d'ells. L'administració més propera és la millor connectada.

Per això, hem de considerar les noves tecnologies de la informació i la comunicació com una eina eficaç per tal que el ciutadà es posi en contacte amb l'Ajuntament i rebi tota la informació, així com que faciliti les gestions que necessiti. Un dels objectius fonamentals és el desplegament tecnològic, la modernització en tots els processos de treball, coneixements, formació i posada al dia de les anomenades autopistes de la informació a l'abast dels ciutadans de Vilafranca.

Des de l'Ajuntament cal potenciar-ne l'ús i fer l'esforç necessari en aquest sentit, en el seu doble paper d'usuaris de les noves tecnologies en els seus processos interns i com a proveïdor de les mateixes al servei dels ciutadans.

Cal preparar, doncs, a tots els organismes i entitats que depenen de l'Ajuntament per a incorporar les noves tecnologies en el seu funcionament més habitual. Per això cal definir i organitzar prèviament els processos i sistemes d'informació que els són propis.

Avançarem en la incorporació de les noves tecnologies quan realitzem el procés previ de preparació, mitjançant la dotació dels mitjans tecnològics que

ens permetin obtenir estalvis econòmics, millores en la productivitat, velocitat d'accés i transparència dels processos per oferir un millor servei de qualitat als ciutadans.

Desenvoluparem plans per a fer una descentralització a llarg termini que ens permeti créixer de manera equilibrada en tot l'àmbit local. En aquest sentit, cal fer èmfasi en el desenvolupament de les noves tecnologies al municipi, generalitzant el desenvolupament de portals de comunicació directa amb els ciutadans a fi de facilitar-los tots els tràmits amb l'Administració municipal.

Capacitarem tots els treballadors públics, especialment el personal que ofereix serveis als ciutadans, per dotar-los dels coneixements que calgui en l'ús de les noves tecnologies amb eficiència des dels seus llocs de treball.

Promourem la utilització de programari lliure a l'Ajuntament.

Incentivarem i desenvoluparem plans que aportin als ciutadans exemples clars dels avantatges que representa l'ús de les noves tecnologies en aspectes tan fonamentals com, per exemple:

- Tràmits administratius. Mitjançant Internet, els ciutadans dediquen molt menys temps a les gestions administratives.
- Pagaments en línia d'impostos, taxes, etc. L'ús generalitzat de mitjans de seguretat com els certificats digitals ajuden a augmentar la confiança dels ciutadans en el comerç electrònic.

Qualitat

És fonamental remarcar que els progressos en el camp de govern local han de ser, sobretot, qualitatius. L'esforç dels ajuntaments s'ha d'orientar no únicament a augmentar la quantitat de govern local, sinó, sobretot a treballar per l'excel·lència.

Eines de proximitat: finestreta única i l'Administració oberta

La xarxa ha permès crear un nou concepte d'Administració Pública: una administració oberta que permet oferir serveis als ciutadans les 24 hores del dia, els 7 dies a la setmana. Hi ha una gran part de gestions com la petició d'informació, sol·licituds, pagament d'impostos o notificacions de dades que es poden fer de manera interactiva i autogestionada. Aquesta Administració xarxa és una administració que estalvia temps i tràmits als ciutadans, que ofereix transaccions completes i trenca amb l'actual model burocràtic. Igualment s'ha de preveure el risc de fractura entre la societat –fractura digital- en els àmbits territorial i personal. Hi ha parts del territori que no disposen de les infraestructures necessàries, fins i tot en el mateix terme municipal, o persones que no tenen els coneixements ni les habilitats per a fer ús de les noves tecnologies. L'Administració local ha de ser capaç d'adequar-se a aquest desencaix fins que s'acabi adoptant un sol model. Tant

els ciutadans com les administracions hem de tenir clar que la societat de la informació ofereix grans oportunitats. La qüestió és aprofitar-les.

Si és possible fer tràmits d'àrees diferents acudint al mateix portal d'Internet, perquè no podem acudir sempre a la mateixa oficina per a solucionar qualsevol tràmit relatiu a l'Ajuntament? En aquest sentit s'han anat fent passos que evolucionen cap a la finestra única, però malauradament encara és una assignatura pendent de les administracions locals. Des de Convergència i Unió fem una aposta ferma per la unificació de serveis adreçats a l'usuari, amb l'objectiu de facilitar al màxim la comunicació entre l'Administració i el ciutadà.

El compromís d'un bon servei: Carta de Serveis

La Carta de Serveis és la plasmació del compromís de gestió amb els ciutadans. La Carta recull el compromís de l'Administració cap als ciutadans en els aspectes d'eficiència, finançament, excel·lència i eficàcia, control, principi de subsidiarietat, comunicació i transparència, qualitat i seguretat. Així com la recerca constant d'elements d'innovació (finestra única i Administració oberta).

L'Organigrama polític i de gestió

L'organigrama polític i de gestió que vol impulsar CIU a Vilafranca és un nou model d'organització que distingeixi clarament l'estadi polític del tècnic de gestió. La idea és reduir l'estructura, sense introduir noves persones a la cúpula de l'organització tècnica, sinó reestructurant-la, evitant duplicitats, encaminant-nos cap a una millora en la gestió, unint esforços, identificant els serveis amb dèficits que es puguin coordinar o que puguin rebre suport des dels serveis que disposen de prou marge o que poden tenir-los. Cal aclarir quins són els tècnics que seran elements clau per a fer d'enllaç entre els òrgans polítics de govern i els diversos serveis.

Tot això, cal fer-ho sense incrementar el cost dels alts càrrecs i reduint de manera significativa el cost total dels òrgans polítics de govern.

Aquesta estructura organitzativa ens permetrà treballar de manera central, optimitzant els recursos; implantar els sistemes de gestió de la qualitat; modernitzar i racionalitzar els recursos, així com fer les actuacions per a millorar la gestió i obtenir resultats.

Per a assolir la modernització i establir els sistemes de qualitat en la gestió municipal, CIU de Vilafranca proposa:

- Modernitzar l'Oficina d'Atenció Ciutadana per tal d'integrar tota l'atenció de l'Ajuntament de manera transversal i integral (presencial oficina, seu central, servei 010, virtual-web municipal). A més, cal intentar aconseguir la Certificació ISO UNE EN 9001:2000.

- Crear l'Organisme Autònom de Gestió Tributària, pivotat pel propi Ajuntament però amb socis tecnològics i financers en el sector.
- Posar en servei els supervisors de la Qualitat de la Via Pública que passin totes les incidències de via pública a cadascun dels tècnics responsables perquè siguin ateses.
- La Funció Pública Municipal, un instrument al servei dels ciutadans:
 - Farem un Pla estratègic de recursos humans.
 - Revisarem la Relació de Llocs de Treball de la Corporació.
 - Racionalitzarem les estructures organitzatives i de recursos humans dels organismes i empreses públiques municipals.
 - Revisió dels processos de selecció interna i els de nou ingressos.
 - Establirem programes de formació als treballadors municipals i, en especial, en les àrees de noves tecnologies de la informació, el coneixement d'idiomes i tècniques d'interrelació i atenció al públic.
 - Vetllarem per l'aplicació íntegra de la Llei de Prevenció de Riscos Laborals.
 - Establirem programes de motivació i satisfacció laboral i revisarem el catàleg de prestacions i serveis als treballadors.

Concessions administratives. Criteri general

L'Ajuntament de Vilafranca del Penedès té formalitzades concessions administratives per portar a terme serveis esportius, transport urbà, aparcament, zones blaves...

Creiem que molts d'aquests serveis els hauria de gestionar l'Ajuntament i aquest criteri ens ha de servir a l'hora de preveure l'execució de nous serveis. Ara bé, tenint en compte que no podem procedir a rescotar les concessions administratives en els casos que això representi hipotecar la resta de serveis i inversions que hauria de fer el consistori, nosaltres intentarem revisar els contractes existents amb els concessionaris dels serveis per dissenyar models de gestió de proximitat, adequats a les seves especificitats, marcats pels objectius estratègics i el nivell d'eficiència en la gestió pública.

Dins del principi d'interpretació i del "ius variandi" de l'Administració, procedirem a revisar els contractes dels serveis públics amb cadascun dels concessionaris de serveis per tal de millorar les prestacions socials i assistencials i de prestació del servei.

Millor eficiència en el servei: per tal de comprovar aquesta eficiència, obligarem el concessionari del servei a efectuar enquestes de qualitat del servei que l'Ajuntament haurà de revisar.

Finançament: si els termes de la concessió ho permeten, procedirem a exigir un cop l'any una auditoria per a comprovar les despeses i els ingressos de les concessionàries, de manera que l'Ajuntament pugui tenir informació amb vista al dia que pugui recuperar la gestió del servei.

Control: establirem una funció de control del servei en tots els sentits. Atès que el grup socialista ha basat la gestió dels serveis municipals de manera que fos externalitzada per un període molt llarg en el temps, hem de potenciar la funció de control. Es procedirà a ser especialment severos en el control i penalització dels incompliments de les concessionàries a l'hora de prestar els serveis en concessió.

Participació Ciutadana

La participació és un element de cohesió i enriquiment de la cultura política com a model d'organització social: afavoreix la transparència, crea cultura democràtica i integra els ciutadans en el teixit social i associatiu.

El primer nivell que hem de considerar de la participació ciutadana, en un binomi indissoluble, és la informació i la formació. La forma per la qual un govern s'obliga a oferir informació és la peça clau i essencial del debat polític. Com més informa l'Ajuntament, més receptius són els ciutadans. Per aquest motiu, en el seu moment el nostre grup va impulsar la retransmissió dels plens per televisió. Els ciutadans han de percebre que coneixen la gestió de l'Ajuntament com si ells mateixos l'impulsessin. És per això que hem d'implantar canals d'informació, no només de "dalt" cap a "baix", o com un procés d'excepció, sinó com a quelcom que és necessari per a tothom.

D'altra banda, la formació és consubstancial al procés d'informació, ja que el desconeixement dels mecanismes administratius que regeixen l'Ajuntament dificulten que els polítics, els funcionaris i la ciutadania parlin el mateix llenguatge.

En un segon estadi, hem de crear marcs de consulta, de diàleg i de debat, especialment mitjançant el marc col·lectiu i associatiu, per tal de poder conèixer millor els desigs de la població, identificant els rols de cadascú en la dinàmica del municipi, entenent que aquest fet és positiu atès que estem desenvolupant la presa de decisió col·lectiva. La dificultat és saber on es posen els límits d'aquesta participació, ja que no es poden considerar iguals ni la naturalesa dels problemes, ni la representació de la ciutadania.

La participació ha de permetre que tots els interessos estiguin representats, però, quan aquests xoquen, els polítics hem de fer de mitjancers en el conflicte. La participació, així, podrà enfortir el sistema democràtic, però sense renunciar a la delegació de representativitat de què el mateix sistema dota els polítics. En tot cas, però, la participació ciutadana, i la descentralització, han de garantir que la població pugui i hagi de prendre decisions. Fer política i administrar vol dir decidir; no podem confondre la participació ciutadana amb la 'no decisió', perquè pot lesionar l'interès públic (participar = decidir). El polític ha d'exercir el seu paper d'arbitratge, ha de prioritzar, ha de planificar, garantint, però, que la població també pugui participar d'aquesta planificació, sempre en benefici de l'interès general.

Regidoria de Participació Ciutadana

Aquesta regidoria tindria com a objectiu bàsic redactar el Reglament de Participació Ciutadana de Vilafranca atès que el ROM en fa menció, però no desenvolupa clarament els processos i els models de participació ciutadana que poden ser bons per a la nostra vila.

Un altre impuls que cal fer en l'àmbit de la participació és definir quin és el seu model; crear els òrgans estables de participació com el Consell de la Vila i els consells sectorials. Tanmateix s'ha preparat un seguit de propostes sectorials de participació ciutadana a tall d'exemple.

Principals objectius operatius:

- Definir un model i una estratègia de l'Ajuntament de Vilafranca en relació amb la participació ciutadana. Aquesta voluntat comporta la necessitat d'establir la finalitat de la participació ciutadana en el marc de l'actuació global de l'Administració municipal. Aquest model es pot portar a terme, per exemple, mitjançant un pla d'actuació municipal participatiu.
- Definir el sistema estable de participació i els principis metodològics sobre els quals se sustenta l'estratègia participativa. Aquesta metodologia ha de ser flexible, no excessivament reglamentada, perquè no sigui inoperant.
- Identificar les línies de treball que s'han de desenvolupar per assolir els objectius plantejats. Això comporta sistematitzar i ordenar els mecanismes i els canals de participació sota un model global.
- Aquest document ha de regir els processos, els canals i els mecanismes participatius de l'Ajuntament en la mesura que recull els principis, els valors i els criteris que emanen de la voluntat participativa de l'Ajuntament de Vilafranca del Penedès.
- Preveure els recursos i l'organització interna necessària per tirar endavant l'estratègia participativa plantejada.
- Avaluar el procés d'execució que permetrà millorar-lo al llarg del temps i adaptar-lo a les possibilitats de cada moment.

Model de Participació Ciutadana

El model que es proposa per a organitzar la participació ciutadana a Vilafranca parteix d'identificar una sèrie de dimensions (compatibles i complementàries) en què es vertebra la participació:

- La dimensió global hauria de tenir com a òrgan permanent de participació el Consell de la Vila, i la participació ciutadana es podrà manifestar de dues maneres: amb el funcionament ordinari del Consell de la Vila o bé mitjançant projectes i debats de la vila impulsats políticament pel Govern de la vila.

- La dimensió sectorial, en la qual identifiquem dos mètodes d'organització participativa: els òrgans participatius estables, basats en els consells sectorials i els projectes concrets, impulsats per a temes específics.

Mentre que en la dimensió global i sectorial trobem òrgans permanents, en la dimensió territorial, els òrgans hi tenen un caràcter puntual vinculat sempre a un projecte concret.

DIMENSIÓ DE PARTICIPACIÓ	TIPUS DE PROJECTE	ÒRGAN PARTICIPATIU	MECANISME ORDINARI	MECANISME PUNTUAL
GLOBAL	Projectes i debats de la vila	Consell de la Vila	Debat intern consell	Debat ciutadà
SECTORIAL	Projectes i debats sectorials	Àmbit sectorial consell/òrgan sectorial	Debat intern consell/òrgan sectorial	Projectes sectorials

El mecanisme ordinari implica una relació estable entre l'Ajuntament, tant en la seva estructura política com en la tècnica, i l'òrgan de participació. En el cas d'un projecte global de ciutat, aquest òrgan serà el Consell de la Vila, i quan es tracti d'un projecte d'àrea, l'òrgan serà el consell sectorial corresponent. El mecanisme puntual es dona quan l'Ajuntament vol impulsar un procés participatiu que vagi més enllà dels òrgans estables o ordinaris i vulgui implicar més entitats o ciutadans no organitzats. En aquest cas, és important que l'òrgan ordinari no resti desvinculat del procés participatiu, essent un espai més d'aquest procés.

Òrgans estables de participació: Consell de la Vila i consells sectorials

Es constituirà el Consell de la Vila com a òrgan de reflexió global dels debats i projectes d'abast general de la vila. Els objectius principals del Consell de la Vila són tres: informar-se dels projectes i actuacions d'abast global i estratègic; emetre opinió sobre aquests projectes i, finalment, fer propostes d'actuació.

El Consell de la Vila tindrà un funcionament ordinari i es reunirà en sessió plenària un cop l'any com a mínim. Més enllà d'aquest funcionament en sessions plenàries es podran constituir comissions de treball entorn de temes concrets sobre els quals el Consell tingui una funció de proposició.

Qualsevol procés participatiu de ciutat o d'abast territorial haurà de ser comunicat al Consell (tant els objectius, en un primer moment, com els resultats, al final del procés). En particular, caldrà porta al Consell el PAM (Pla d'actuació municipal), els pressupostos, les ordenances i el POUM.

En relació amb els membres que hauran de constituir el Consell de la Vila, caldrà dur a terme un procés de debat i construcció de consensos entre tots

els agents polítics (equip de govern i partits de l'oposició). Un cop elaborats els consensos polítics, s'obrirà un debat entorn a la seva composició amb els diferents agents socials vinculats als consells municipals existents. I finalment, un cop constituït el primer Consell de la Vila, la primera tasca que tindrà serà debatre quins agents han quedat absents en la seva composició inicial.

Però com a criteri de constitució que es proposaria, el Consell de la Vila estarà constituït per: una representació dels consells sectorials, una representació del teixit associatiu de la ciutat, una representació del Govern de la ciutat, una representació dels diferents partits polítics del consistori, una representació dels serveis públics i una representació dels serveis tècnics municipals.

El Consell de la Vila tindrà una taula permanent formada per un/una president/ta, un/una secretari/tària i un/una vocal de cada representació per treballar la preparació del Plenari del Consell de la Vila i coordinar el treball de les comissions temàtiques.

Les diferents àrees de l'Ajuntament podran conformar òrgans estables de participació vinculats a les actuacions de la seva competència.

Amb relació a les seves funcions, els consells sectorials són òrgans consultius, amb capacitat per a diagnosticar i proposar línies d'actuació, fomentar la participació més enllà del mateix Consell i fer seguiment de l'actuació municipal. També són el lloc on l'Ajuntament informa sobre les seves actuacions i les motiva.

Els consells sectorials hauran de tenir una agenda participativa anual que presentaran en l'àmbit sectorial corresponent, perquè sigui discutida. El resultat s'haurà de traslladar al Consell de la Vila i a la Regidoria de Participació. L'agenda participativa és la planificació de les activitats que el Consell desenvolupa tant en el seu funcionament ordinari com per a dinamitzar la participació ciutadana entorn del seu àmbit d'actuació més enllà del mateix Consell.

Per garantir la claredat dels debats i resultats que generen els diferents consells en el seu funcionament, la seva agenda participativa anual haurà d'identificar els projectes que s'han de fer públics, sobre els quals es consulta i sobre els quals es demana emetre propostes.

Per tant, és important identificar les diferents dimensions participatives dins de cada consell:

- a) Una dimensió d'informació: hi ha aspectes o qüestions sobre els quals els consells hauran de ser informats encara que no hi tinguin un paper actiu.

- b) Una dimensió de consulta: quan en els consells es desenvolupa un debat entorn d'una proposta ja elaborada i es vol dur a terme una reflexió col·lectiva per a millorar i enriquir la proposta presentada.
- c) Una dimensió de proposició: en cas que el Consell hagi d'elaborar una proposta en relació amb algun tema en concret.

Processos sectorials de participació ciutadana

Es preveu com a propostes d'implicació de la ciutadania en la presa de decisions públiques mirar tots els àmbits, sectors i situacions que permetin aproximar els ajuntaments a la ciutadania mitjançant mecanismes que faciliten l'escolta, la implicació i la codecisió, i comportin un nou model de gestió de la cosa pública basat en el disseny de polítiques fetes AMB la gent.

L'aplicació i dinamització de mecanismes i processos de participació ciutadana permet millorar la relació entre la ciutadania i l'Administració, apropar la presa de decisions a la gent, enfortir la democràcia, corresponsabilitzar els diferents col·lectius en el bé comú i millorar la governabilitat.

Diferents àmbits en els quals es podria pensar fer processos de participació ciutadana

- Joventut

Elaboració de processos que recullin l'opinió dels joves pel que fa a un àmbit de coneixement concret o un territori. Organització de tallers i dinàmiques participatives amb el col·lectiu, per tal de diagnosticar, decidir i/o avaluar de manera conjunta buscant el consens.

- Diagnòstics participatius de la realitat juvenil d'un municipi.
- Dinamització de tallers participatius amb joves per tal de conèixer opinions i reflexions sobre el municipi o aspectes concrets d'especial rellevància.
- Definicions d'usos d'equipaments juvenils.
- Plans locals de joventut.

- Pressupostos participatius

Utilització de les metodologies i les tècniques participatives per tal d'implicar a la ciutadania de manera directa en l'elaboració dels pressupostos municipals, els quals es poden vincular a través de les inversions que es poden fer en

cadascun dels barris. També comentem aquest aspecte quan fem referència a com han de ser els pressupostos en l'apartat d'Hisenda i Serveis Interns.

En tot cas, els pressupostos participatius han d'incloure tots els mecanismes previstos en el ROM (un ROM que s'haurà de reformar per tal d'incloure les esmenes i adequacions a la realitat del municipi), en concret, una Audiència Pública, així com la participació del ciutadà amb reunions prèvies mitjançant les associacions de veïns.

Es crearà un Reglament dels Pressupostos Municipals, on es prevegin els procediments d'elaboració i de participació ciutadana.

- Participació en els òrgans municipals de decisió

Revisarem, reorientarem o crearem nous consells municipals, modificant també els estatuts dels consells, patronats i societats municipals vigents, de tal manera que s'han de substituir les persones que no tinguin cap vinculació ni representin alguna associació o entitat que tingui relació amb el patronat.

Eliminarem les persones nomenades "a dit" pel govern municipal. Cal que les persones que efectivament ocupin la representació en aquests consells, patronats o societats, assumeixin la responsabilitat que el càrrec els comporta. Cal afavorir la presència de persones que siguin representants efectius de la societat (associacions de veïns, grups relacionats amb el tema pel qual s'ha creat el consell, etc.).

- Creació i elaboració del PAM (Pla d'actuació municipal).

Elaborarem el Pla d'actuació municipal per a aquesta legislatura, prorrogable per a la següent i que serà revisat anualment.

Aquest Pla s'ajustarà al pressupost anual de l'Ajuntament i als projectes i decisions que es duguin a terme. La política de l'Ajuntament s'ajustarà a allò que determini el Pla per tal d'establir una coherència en les seves decisions.

El primer objectiu del Pla és establir les necessitats de la vila: dels barris, de les persones...; en tots els àmbits, tant des de les necessitats urbanístiques de la vila com de les necessitats socials de la població.

Dins del Pla d'actuació municipal es desenvoluparà, preceptivament, el procés de participació que quedarà recollit en la seva memòria participativa.

Foment de l'Economia i l'Ocupació

Els ajuntaments esdevenen, cada cop més, l'actor clau per afavorir l'activitat econòmica municipal, especialment amb polítiques de suport, de coordinació i de promoció de l'activitat empresarial i d'accions de govern per a crear ocupació.

L'Ajuntament és la institució més capacitada per a crear les condicions necessàries i les sinergies entre els agents econòmics locals, les institucions i la ciutadania. Per a dur a terme aquesta missió, l'Ajuntament ha d'efectuar, des d'un lideratge transformador i dialogant, una anàlisi de la realitat econòmica i social del municipi per a detectar les amenaces que afecten el futur econòmic de la comunitat, així com les oportunitats que afavoreixin la millora de les condicions econòmiques i socials futures. Aquest objectiu es realitzarà a partir d'un Observatori de desenvolupament local i del mercat de treball.

Des d'aquesta posició, l'Ajuntament està en condicions per:

- Aconseguir les infraestructures necessàries per a millorar la competitivitat de les activitats econòmiques del municipi des del punt de vista de la millora de les comunicacions (físiques o informàtiques) i del desenvolupament dels serveis necessaris per als sectors estratègics de l'economia. Aquestes infraestructures sempre donaran prioritat a l'interès col·lectiu, preservant el territori en allò que sigui possible i prioritzant el transport col·lectiu com a model eficient i respectuós amb el territori, ja que ofereix un benefici al conjunt de la població.
 - Fomentar el contacte, la interrelació i la integració dels emprenedors del municipi per a crear àrees de cooperació i d'actuació conjunta que generin estímuls de desenvolupament econòmic, recerca d'ajuts i reivindicació de polítiques públiques o d'accions privades. Per això, és cabdal fomentar els valors emprenedors i innovadors.
 - Participar en la creació de pols industrials municipals o comarcals per a una millor producció, per a l'obertura de nous mercats, i per a la cooperació en el finançament de la recerca i la innovació tecnològica. És cabdal invertir en investigació, recerca i desenvolupament de noves tecnologies. Mai afavorint un model de centres logístics no productius.
 - Fomentar i crear iniciatives originals de promoció i de publicitat per a empreses, cooperatives, etc, de sectors econòmics estratègics per a l'economia municipal o comarcal, mitjançant esdeveniments estables i periòdics basats en la participació de la ciutadania i dels agents en
-

activitats paral·leles, com per exemple: museus, exposicions, parcs, fires...

- Participar en la creació de grups de treballs en R+D mitjançant convenis de col·laboració entre empreses, universitats i centres d'estudis, i altres institucions, entre elles, l'Ajuntament.
- Defensar els sectors econòmics que identifiquen el Penedès com és la pagesia, especialment en tot allò que té relació amb la vinya i el vi, així com els que especialment practiquin l'agricultura ecològica.

L'Ajuntament, gràcies a la proximitat a la realitat sociolaboral del municipi, pot assumir un rol principal en fomentar la contractació laboral, especialment des de la mediació i posada en contacte de les empreses i de les persones emprenedores amb els centres de formació professional, les borses de treball i les iniciatives públiques de les diferents administracions per a crear ocupació, assegurant l'ocupació estable i de qualitat.

Per a CiU, els ajuntaments han de participar activament en la creació d'ocupació, promoguda i dissenyada des del consens i el coneixement de la realitat local, per garantir la resolució del problema de l'atur. Els ajuntaments catalans han de ser els principals promotors de l'establiment de mecanismes de coordinació entre administracions i agents privats, amb vista a ajustar oferta i demanda, a no duplicar serveis i a fomentar les potencialitats territorials facilitant la inversió.

En aquest sentit,

- Cal que els plans d'actuació local per a l'ocupació que promou l'Ajuntament, el Govern de la Generalitat i els agents socials, puguin complir l'objectiu de crear ocupació mitjançant la coordinació d'iniciatives.
- L'ajuntament ha de posar en marxa plans de formació "a la carta" adequats a les necessitats del municipi, sensibles a les necessitats dels col·lectius més desfavorits, perquè siguin inclosos en les iniciatives per a crear ocupació, promoguts -en comú o individualment-, des d'altres administracions com el Govern de Catalunya, el Govern de l'Estat o la Unió Europea.
- Els ajuntaments han de participar en la creació de borses de treball amb l'objectiu principal de facilitar el contacte de les empreses i els treballadors.
- L'Ajuntament ha d'assumir la gestió dels programes per a l'autoocupació i per a l'assessorament tècnic per a crear empreses.

- En aquest sentit caldria crear l'Oficina d'Atenció al Treball, que hauria d'anar coordinada amb el Departament de Treball de la Generalitat i amb totes les activitats que es fan des de la Fassina.

Observatori Econòmic, Social i del Desenvolupament a Vilafranca

Aquest observatori tindrà com a objectiu principal donar suport a la presa de decisió en la definició de polítiques públiques de promoció laboral, econòmica i social mitjançant l'aportació de coneixement sobre la Vila i el seu context territorial. Aquest objectiu es pot desglossar en:

1. Administrar, desenvolupar i interpretar de manera permanent un sistema integrat d'informació sobre la Vila i la seva àrea d'influència, adreçat a institucions, agents socials i ciutadans en general. El sistema integrat d'informació contindrà dades i indicadors estadístics i documentals i atindrà a la classificació temàtica següent: Població – Treball - Estructura empresarial - Rendes locals – Transports – Comunicacions - Medi ambient.
 2. Contribuir a definir estratègies de desenvolupament que siguin coherents i factibles i fomentar les accions de suport a les estructures econòmiques locals.
 3. Afavorir la reflexió i l'acció dels col·lectius locals i dels agents econòmics i socials, amb la finalitat d'obtenir el màxim concert possible a l'hora de definir polítiques públiques locals.
 4. Avaluar els resultats i l'impacte de les polítiques públiques locals i proposar mesures per a aplicar els resultats de l'avaluació.
 5. Elaborar estudis de caràcter socioeconòmic emprant l'anàlisi de la informació disponible o generant noves informacions, sobretot duent a terme enquestes d'opinió. Els estudis no es redueixen a la mera descripció del tema analitzat, sinó que conclouen necessàriament amb un capítol de propostes operatives sobre cadascun dels aspectes decisius destacats.
 6. Detectar les realitats de risc d'exclusió econòmica i social que hi hagi al municipi.
 7. Observatori del Mercat laboral. Hauria de fer diagnòstics temporals per a conèixer les realitats i les necessitats reals del mercat i vincular-les als plans de formació, així com al mercat laboral en general. Aquestes diagnòstics també serien un mecanisme municipal de detecció de casos de precarietat laboral a la vila i de discriminació per raó de gènere.
-

El treball de l'Observatori serà constant per tal d'adequar-se a les necessitats i realitats dels residents a la Vila i del teixit productiu.

Oficina de Treball Municipal

L'Oficina de Treball Municipal ha d'incloure, entre d'altres, les funcions següents:

1. Servei d'Orientació per a l'Ocupació. Integrar l'actual SOC a la futura Oficina de Treball Municipal.
2. Servei de Formació. Un servei a l'abast de tota la ciutadania que necessiti reciclar-se professionalment o aprendre un ofici.
3. Elaborar bases de dades de les empreses i institucions (ja siguin de l'administració pública o privada) de la Vila i comarca i establir convenis per a facilitar la inserció de les treballadores i treballadors de Vilafranca.
4. Gestionar l'ocupació per a tots els treballadors i treballadores en situació d'atur o de millora d'ocupació.
5. Elaborar plans especials d'ocupació. Gestió de l'ocupació relacionada amb el proveïment de recursos humans en els serveis municipals i empresarials. L'objectiu principal és facilitar l'accés al mercat laboral a un col·lectiu de persones en una situació socioeconòmica desfavorida mitjançant una contractació que els permeti millorar la seva qualificació professional i acreditar una experiència professional.
6. Gestionar les Escoles-Taller. Gestió de programes de cooperació entre l'Ajuntament i el Departament de Treball, Indústria, Comerç i Turisme de la Generalitat de Catalunya, freqüentment lligat a accions de restauració del patrimoni municipal que comporta la formació professional de joves amb deficiències formatives i desestructuració social.
7. Foment de l'economia. La seva finalitat és dinamitzar i realitzar activitats adreçades a la promoció econòmica del territori, posant a l'abast tots els serveis, recursos i activitats possibles que afavoreixin poder contractar les persones.
8. Informació per a l'autoocupació. Un espai dedicat a donar suport a emprenedors/es i a nous/ves empresaris/àries que vulguin crear el seu propi negoci.

L'Oficina de Treball Municipal haurà, doncs, de gestionar eficaçment el mercat laboral de la Vila i entorn; així com assegurar la formació dels treballadors/es i assegurar la igualtat d'oportunitats de totes i tots.

Policia de Proximitat

Per a una societat justa, necessitem que tothom s'hi senti segur i acollit alhora. Per això cal una política clara de proximitat dels serveis municipals, tant de la policia local com dels agents socials que col·laboren en el compliment de les normes bàsiques de convivència.

La policia ha de ser concebuda com un servei públic que ha de dispensar seguretat als ciutadans. Una seguretat que no es limita al control i a la prevenció dels actes il·lícits, sinó que abraça una disparitat d'eventualitats.

La policia s'ocupa d'una gamma de problemes de la comunitat, molts dels quals no tenen una naturalesa estrictament delictiva. Les detencions i les actuacions de persecució en elles mateixes (les funcions tradicionals del sistema de justícia criminal) no són sempre suficients per a resoldre els problemes de manera efectiva.

La policia coneix els problemes que afecten la comunitat i, proporcionant-li els mitjans adequats, té una probabilitat molt elevada de solucionar-los. La policia, dins el repartiment de competències, té encomanada la tasca de protegir les llibertats, garantir els drets i la seguretat ciutadana. Aquest és precisament el criteri rector en la discriminació de tasques a desenvolupar per la policia en la dimensió comunitària.

En segon lloc, caldria formar els agents de policies en coneixements bàsics en procediments d'altres disciplines.

La Policia comunitària, es basa en constants interaccions amb la comunitat, de les quals se'n dedueixen tres finalitats:

- Que la policia conegui les necessitats locals.
- Facilitar un espai d'ensenyament i aprenentatge per a prevenir la delinqüència.
- Obrir un espai perquè la ciutadania pugui expressar obertament les seves queixes.

La seguretat pública ha donar prioritat a promoure actituds socialment positives per damunt d'actituds coercitives. En aquest sentit proposem:

- Fomentar la seguretat pública com a garantia de la llibertat individual i col·lectiva. Aquesta seguretat passa pel treball conjunt amb polítiques educatives i formatives pròpies del cos.
 - Fer de la policia municipal una policia de proximitat i al servei del ciutadà, implantant de manera progressiva la policia de barri perquè
-

tots els vilafranquins i vilafranquines sàpiguen quins policies hi ha als seus barris. Reorientarem el sistema de patrulla amb cotxe i amb motocicleta perquè el policia de barri la pugui fer a peu, amb més proximitat al ciutadà.

- El regidor responsable de la Policia, el regidor de Barri i el cap de la Policia hauran de rendir comptes davant el Ple de l'Ajuntament de la seva gestió i el compliment dels objectius marcats en el Pla local de seguretat, un cop valorat per la Junta de Seguretat Local.
- Fomentarem la participació ciutadana en la denúncia dels fets delictius o de l'incompliment de les ordenances. En aquest sentit posarem en marxa, sense més dilacions, el telèfon d'emergències 092 de la policia.
- Elaborem un Pla de Qualitat i Millora contínua del Cos de la Policia Local de Vilafranca del Penedès per a veure les necessitats que hi ha de noves places, de formació i per a reorientar el servei adreçat a les persones.
- Elaborar el Pla local de seguretat de Vilafranca del Penedès que determini la responsabilitat i coordinació entre Bombers, el 061, la Creu Roja, Protecció Civil, els Mossos d'Esquadra, la Policia Local...
- Formarem un cos especialitzat en el compliment de les ordenances municipals i controlarem i sancionarem les conductes que malmeten la convivència.
- Formarem, també, un cos especialitzat en els temes de violència de gènere.
- Coordinarem la policia amb els centres educatius per a evitar possibles problemes i conductes delictives prop dels centres escolars.

La policia comunitària ha de servir al benestar de les persones de Vilafranca, participant-hi des de la col·laboració i la integració en l'entramat popular, associatiu i comercial de cadascun dels barris de la vila.

Cal canviar la percepció que tenen els ciutadans de Vilafranca, que veuen la policia més com un element sancionador que com un agent col·laborador i participatiu de la defensa del seu benestar.

Procedirem a elaborar un reglament de la policia local en els aspectes ètics i socials. Aquest reglament ha d'incorporar un Codi d'Ètica de la Policia, ha d'exercir funcions de proposta per a millorar la conducta ètica policíaca i la imatge pública dels agents i millorar la prestació del servei policíac i les relacions amb la ciutadania.

Comerç i Turisme

El nou rol dinamitzador de l'Ajuntament ha d'anar acompanyat d'una nova política de recerca de la marca 'Vilafranca' lligada evidentment a la de 'Penedès'.

L'Ajuntament ha de cercar una certa especialització del nostre municipi que el diferenciï dels altres a partir dels seus avantatges comparatius.

Haurem de cercar solucions imaginatives i originals per a superar la competència dels municipis del nostre entorn. Les polítiques úniques, uniformadores, no funcionen en l'àmbit municipal. En un moment de canvis, cal actuar pensant en nous paràmetres.

Des de CIU no creiem que tots els municipis hagin de tenir la mateixa decoració urbana ni la mateixa idiosincràsia. Cal un pas més en imaginació, cal fugir del règim uniformitzador metropolità de totes les ciutats de l'entorn de Barcelona que s'ha volgut imposar fins ara.

I això no vol dir de cap manera que no anem cap a una Vilafranca de progrés, però **creiem fermament en el comerç de proximitat i de barri**, creiem que és vital per a construir cohesió social i benestar econòmic.

El comerç de tota la vida és un eix clau per a construir i enfortir la convivència des de la proximitat. Per tant, defugirem de grans centres comercials als perímetres de la vila que impliquin una desaparició segura d'aquest comerç de proximitat. Tota acció comercial ha de ser consensuada amb l'actual sector comercial de la vila.

Vilafranca ha de saber que pot ser capdavantera, original o simplement diferent.

Per a nosaltres aquest esforç ha d'anar encaminat a fer-nos valer pel que som de diferents envers d'altres poblacions. La planificació estratègica es revela aquí com un instrument necessari i útil per a l'Ajuntament, tant des del punt de vista del procés d'elaboració com de l'instrument de govern que en resulta.

L'Ajuntament, gràcies a un pla estratègic, disposa de l'eina de liderat i de gestió idònia per a conèixer els punts forts i les oportunitats de futur de Vilafranca, per a planificar-ne l'aprofitament, potenciar-los i desenvolupar-los, i per a crear les coalicions necessàries entre els agents econòmics i socials per a assolir l'especialització municipal sobre la qual basar el progrés i el benestar de la comunitat.

Vilafranca ha de fer inventari de recursos humans, territorials, tecnològics i infraestructurals. Si tenim bons professionals però no s'hi poden guanyar la vida, marxaran. Si tenim reserves de sòl industrial però ens manquen bones comunicacions o professionals per a treballar, tampoc ens en sortirem. Si aquests polígons industrials no estan posats al dia quant a serveis i avenços tècnics, tampoc funcionaran.

La situació estratègica del municipi respecte al seu entorn competitiu i, en particular, la situació de les activitats econòmiques locals en relació amb el mercat, determinarà el tipus d'actuació i de sinèrgies que caldrà crear entre els sectors, industrial, agrícola, comercial o de serveis que marquen la diferència (marca). L'Ajuntament no té poder per a canviar l'entorn ni tampoc per a assumir els canvis necessaris al municipi, però la seva posició privilegiada en el si del municipi, com a interlocutor privilegiat amb els agents econòmics i socials, amb altres entitats i institucions, li obren la possibilitat d'assumir el lideratge del canvi cap a l'especialització municipal, des del diàleg, la cooperació i la coordinació.

L'esforç de l'Ajuntament haurà de basar-se en aprofitar els punts forts i les oportunitats que es troben en la nostra personalitat geogràfica, econòmica, social, històrica, gastronòmica, comercial, etc.

Vilafranca és un municipi comercial i incentivar el comerç local ha de ser la clau per a impulsar la vida de la població i la relació amb les persones. El comerç minorista pot resultar altament competitiu respecte a les superfícies comercials a condició que la seva oferta presenti avantatges nous i complementi el comerç actual, mai condemnant-lo a desaparèixer.

Haurem de cercar més incidència en l'àmbit del turisme. Igual que el comerç, l'atractiu turístic fomenta la dinamització i el reequilibri territorial. L'Ajuntament haurà de tenir en compte que l'activitat turística, atesa la transversalitat i el caràcter pluridisciplinar que té, requereix que els diversos àmbits administratius la coordinin millor; facin un treball amb els agents privats per tenir una oferta qualitativa i segmentada que arribi a una demanda més exigent i s'articulin mecanismes de participació de la iniciativa privada en els plans de promoció turística.

Pla de treball: definim tres apartats per tal d'establir les actuacions a realitzar:

1.- Estudi d'infraestructures i territori

- Comunicacions.
- Dotació d'aparcaments.
- Pla de mobilitat.
- Anàlisi dels polígons industrials.

2.- Estudi d'equipaments urbans i via pública

- Aspectes bàsics que haurien de trobar-se degudament resolts:
- Estat de les voreres.
- Pavimentació dels passos de vianants.
- Manteniment de l'enjardinament i arbrat.
- Mobiliari urbà.
- Neteja dels carrers.
- Equipaments comercials (estat estructural).

3.- Definir el model comercial

- Eixos de definició del model comercial.
- Convertir Vilafranca en un model comercial.
- Satisfer el dèficit comercial existent, identificant-lo.
- Impulsar l'obertura d'establiments comercials de venda de productes de "comerç just".
- Potenciar el comerç de proximitat, fugint de models de grans centres comercials a la perifèria que no el complementin.
- Consolidar el Centre Comercial de Vilafranca, així com els Mercats setmanals (no sedentaris), com són el dels dissabtes al centre de la vila, els del dimarts als barris de l'Espirall i Sant Julià, així com el mercat de la verdura diari a la Plaça Sant Joan.
- Potenciar l'Oficina d'Atenció al Consumidor, promocionant-la de manera que sigui una eina eficaç davant de conductes d'indefensió per part del comprador sobre determinades pràctiques comercials injustes.
- El català serà la llengua vehicular en el comerç de Vilafranca, com no pot ser d'altra manera.

Amb tot, és molt important fomentar que **sigui el teixit comercial local actual qui assumeixi el repte**, implicant-s'hi i col·laborant en el projecte.

Hisenda i Serveis Interns

Pel que fa a la gestió dels recursos de l'Ajuntament, tant els econòmics com els humans, dividim aquesta àrea en quatre aspectes: gestió dels serveis municipals, impostos i taxes, pressupostos i, finalment, organització interna.

Gestió dels Serveis Municipals

Creiem que l'Ajuntament ha de gestionar els serveis municipals. Només amb un control total podem fer front a imprevistos i cobrir les necessitats de la ciutadania. La gestió pública dels serveis públics és la millor garantia de servei. Tot i això, determinats serveis poden implicar un cost excessiu per la inversió necessària (per exemple, la recollida de la brossa o el bus urbà) en maquinària que, actualment, no pot ser assumida amb els recursos de què disposa l'Ajuntament de Vilafranca. En aquest cas, plantejarem solucions per tal d'aconseguir que efectivament aquests serveis siguin finalment realitzats des de la gestió directa municipal.

Actualment tenim molts serveis cedits a l'empresa privada (Complex Aquàtic, zones blaves, aparcaments, Escola de Música, etc.) que disposen d'una concessió de molts anys (alguns de fins a 99) i que fan que sigui molt difícil rescatar-los. Cal valorar si s'ha de fer efectiu aquest rescat, però actualment, i més tenint en compte la situació econòmica actual, no es veu possible fer-ho abans de la finalització de la concessió.

Pel que fa a la recollida de la brossa, aquesta està cedida a la Mancomunitat Penedès-Garraf qui, posteriorment, en fa la concessió a l'empresa privada. Proposem que es faci un estudi del que costaria realitzar el concurs de l'adjudicació d'aquest servei directament des d'aquest ajuntament, atès que aquesta concessió finalitza en els propers anys.

Impostos i taxes

En el moment econòmic actual, creiem que l'Ajuntament ha de garantir els serveis bàsics que proporciona, però sense incrementar la pressió fiscal al contribuent de Vilafranca. Per tant, proposem:

- Mantenir els tipus impositius. Cal mantenir el nivell de recaptació dels impostos bàsics per tal de cobrir els serveis mínims públics, però sense incrementar-los, atès que l'increment de les bases a les quals s'aplica els tipus ja és prou important i actualitza la recaptació dels impostos corresponents.
- Augmentar les taxes de manera que no superi el cost de la vida. No s'ha d'incrementar la pressió al contribuent, i menys en èpoques de

crisi en les quals s'han de fer front a moltes despeses i els ingressos són difícils tant per a les empreses com per als particulars.

- Bonificacions en impostos. Quan ho permeti la llei, cal incrementar les bonificacions en els impostos que afectin l'activitat econòmica, per a les empreses que incorporin inversions en plans de millora en aspectes relacionats amb el medi ambient com, per exemple, a les empreses que apliquin plans de transport col·lectiu. En el cas de particulars, també bonificarem l'impost de vehicles a les persones que disposin de vehicles menys contaminants.
 - Revisar la normativa de les taxes municipals i de les ordenances. En particular, cal revisar la taxa d'escombraries per tal d'avaluar quins són els actors (empreses o particulars) que produeixen més residus. S'han d'establir mesures per tal que aquesta taxa sigui bonificada als que fan polítiques de reducció d'aquests residus.
 - Revisar l'ordenança d'obertura d'establiments comercials. Cal establir mesures per tal que les persones que vulguin començar una activitat econòmica no trobin dificultats més enllà de les necessàries per tal de realitzar-la.
 - Bonificacions en les taxes per a col·lectius amb dificultats. Proposem (i hem proposat) establir bonificacions per a persones grans i pensionistes, persones en situació d'atur, persones amb discapacitats i persones amb dificultats econòmiques, en taxes com la recollida d'escombraries, preus per al complex aquàtic, etc. Cal insistir en allò que sigui possible.
 - Gratuïtat en el bus urbà. El bus urbà, idealment hauria de ser gratuït per a tothom. Atès el cost elevat que representaria, recolzem totalment que el bus urbà sigui gratuït per a les persones grans jubilades i per a pensionistes, així com per a les persones amb discapacitats de més del 50%. També cal valorar la iniciativa de la gratuïtat per als joves en edat escolar i els seus acompanyants, per tal d'establir si és un servei utilitzat per aquests col·lectius.
 - Val a dir que, mitjançant un acord de ple aprovat a instàncies d'una moció de CiU, la ciutadania té la possibilitat de fraccionar l'Impost de Béns Immobles per al 2009. Tenim la voluntat que continuï aquesta possibilitat per als exercicis següents, mentre la situació de les economies familiars segueixi patint dificultats com la que es viu amb la crisi actual.
-

Pressupostos

Pensem que el pressupost ha de tenir una estructura senzilla, clara i entenedora. Per això cal racionalitzar l'estructura de l'Ajuntament, amb menys àrees i unificant serveis paral·lels. El pressupost de despeses, atesa la Llei d'estabilitat pressupostària, no permet un endeutament superior al que tenim, excepte en casos especials: aquesta llei permet mecanismes per tal que l'Ajuntament faci front a inversions mitjançant la iniciativa pròpia. Amb tot, cal tenir en compte el moment de crisi econòmica que tenim i que no permet fer grans inversions.

També cal parlar de la participació ciutadana en els pressupostos. Aquesta participació, sobretot, és de gran interès si el ciutadà pot decidir sobre les inversions.

Per tant, defensem que els pressupostos tinguin aquestes característiques:

- Pressupost social. Cal que una part important del pressupost sigui destinat a despesa social, és a dir, a despesa en serveis a les persones. Particularment, cal destinar més despesa a atendre les necessitats de les persones amb dificultats econòmiques, a les persones que necessitin el suport relacionat amb la Llei de la dependència i, sobretot, a atendre la gent gran.
- Pressupost corrent equilibrat. En la mesura del que sigui possible, cal que la despesa corrent sigui finançada amb ingressos corrents sense els impostos indirectes (és a dir, els relacionats amb la construcció). El finançament de la despesa corrent amb impostos indirectes proporciona una incertesa molt gran que fa que es depengui del moment econòmic per tal de cobrir els serveis municipals. D'aquesta manera, aconseguirem disposar d'un romanent per tal de fer front durant l'any a imprevistos i a petites inversions necessàries per a tenir un funcionament correcte.
- Pressupost que inverteix. Un poble que no inverteix és un poble mort. Si contínuament no invertim en millorar carrers i places, en la neteja, en les voreres, en eliminar barreres arquitectòniques o en la imatge de la vila, posteriorment serà molt més car fer-ho. Per tant, creiem que no és el moment de les grans inversions, però sí que cal establir un mínim en el pressupost per a mantenir la qualitat de la vila.
- Pressupost participatiu. Un pressupost participatiu no implica que hi hagi només una partida destinada a la participació. Cal que hi hagi el compromís real que una part de les inversions la decideixi la ciutadania. Per tant, cal establir de manera immediata en el ROM els mecanismes per tal d'aconseguir que la participació en el pressupost per a inversions sigui real i a la vegada es garanteixi que les decisions que es prenguin siguin realment participatives i no dirigides.

- Pressupost creïble. Els pressupostos han d'estar finançats amb ingressos realitzables que permetin que aquests siguin creïbles. Actualment fins a 16 milions d'euros en inversions estan condicionats a la venda de terrenys (industrials). En bona part, hi ha molt poca expectativa que aquests terrenys es puguin urbanitzar i, per tant, no són atractius perquè algú els compri en un termini curt de temps. Això fa que moltes de les inversions a la vila estiguin condicionades a aspectes com aquest i, que, per tant, hi hagi molta incertesa en aquest sentit.
- Endeutament racional. La Llei d'estabilitat pressupostària no permet endeutar-se més, però creiem que l'Ajuntament no es pot permetre no recórrer a l'endeutament possible per a fer les inversions anteriorment esmentades. D'altra banda, la Llei preveu que l'Ajuntament es pugui endeutar més mitjançant plans econòmics per a fer inversions. Recolzem aquesta possibilitat en inversions que permeten un retorn de la inversió realitzada. Particularment, creiem que l'ampliació de l'aparcament de l'Espirall l'ha de fer l'Ajuntament, i no que es traslladi a l'empresa privada mitjançant una concessió.

Empreses municipals

Creiem que la funció de les empreses municipals ha de ser la gestió pròpia dels seus actius. Per tant, creiem que no han de traspasar els seus negocis a altres societats. Un exemple és la Societat Municipal d'Habitatge, que ha de seguir fent habitatge de protecció pública, en solitari o amb el suport d'altres administracions públiques.

Racionalització dels costos

Amb la impossibilitat d'augmentar els ingressos, sobretot dels impostos indirectes, apostem per reduir costos i racionalitzar serveis. Per tant, creiem que cal començar per reduir el cost dels òrgans de govern (sous, grups municipals, etc.), així com les despeses protocol·làries, la despesa en publicitat i les publicacions que fa l'Ajuntament. També cal ser austers en les despeses en exposicions, etc, de tal manera que, en conjunt, puguem disposar de més recursos per fer front als serveis més essencials.

Compliment de les obligacions enfront dels nostres proveïdors

Actualment disposem d'una llei que obliga a empreses i administracions a satisfer en un període curt (30 dies) les compres o serveis que fan. La llei, però, permet que aquest termini sigui superior. Nosaltres proposem que l'Ajuntament sempre mantingui aquest termini de 30 dies, per tal de no carregar amb costos financers extraordinaris els nostres proveïdors.

Organització interna

L'Ajuntament disposa d'una gran quantitat de serveis municipals. Cal revisar si l'estructura de l'Ajuntament és l'adequada, racionalitzant l'estructura de personal, fent que els serveis deficitaris es vegin reforçats pels que no ho són, millorant l'organització interna. Cal reduir les àrees de l'Ajuntament de manera que no només es treballi transversalment, sinó que es faci de manera directa.

Cal reduir la burocràcia a l'Ajuntament. Des que el ciutadà demanda un servei o necessita fer un tràmit fins que l'Ajuntament el resol no pot passar més temps del que sigui raonable. Especialment s'ha de fer incidència en Serveis Socials, Serveis Tècnics i en Via Pública, on les incidències són més elevades i la demanda de serveis i consultes es concentra de manera més gran.

També cal mantenir canals d'informació actualitzats. Per facilitar el tracte amb l'Administració, potenciarem el web de l'Ajuntament per realitzar tràmits, posarem en marxa el telèfon del carrer gratuït (aprovat en el ple a instàncies d'una moció de CiU el 2008), així com un telèfon senzill (010) de contacte amb els serveis de l'Ajuntament.